

नगरपालिकास्तरीय
आपतकालीन पूर्वतयारी तथा प्रतिकार्य योजना
(Emergency Preparedness and Response Plan)

भीमेश्वर नगरपालिका
चरिकोट, दोलखा
२०७८

नगरपालिका स्तरीय
आपतकालीन पूर्वतयारी तथा प्रतिकार्य योजना

(Emergency Preparedness and Response Plan)

२०७८

प्रकाशक	भीमेश्वर नगरपालिका, नगरकार्यपालिकाको कार्यालय चरिकोट, दोलखा
प्रकाशन मिति	२०७८
सल्लाहकार	मान बहादुर खड्का, प्रमुख प्रशासकीय अधिकृत, भीमेश्वर नगरपालिका सुरेश राउत, ईन्जिनियर एवं विपद् संपर्क व्यक्ति, भीमेश्वर नगरपालिका
प्राविधिक सहयोग	संयुक्त राष्ट्र संघीय विकास कार्यक्रम, ललितपुर, नेपाल मानव अधिकार सचेतन तथा विकास केन्द्र, दोलखा

यो आपतकालीन पूर्वतयारी तथा प्रतिकार्य योजना नागरिक संरक्षण तथा मानवीय सहयोग कार्यक्रम सम्बन्धी युरोपेली आयोग कार्यालय (Directorate General for European Civil Protection and Humanitarian Aid Operations) को आर्थिक सहयोगमा तयार गरिएको हो ।

विषयसूची

मन्तव्य तथा शुभकामना.....	3
१. नगरपालिकाको परिचय	5
१.१ पृष्ठभूमि तथा भौगोलिक अवस्थिति	5
१.२ प्राकृतिक तथा साँस्कृतिक श्रोत.....	6
१.३ जनसंख्यिक विवरण	8
१.४ जीवनस्तर तथा सेवामा पहुँच.....	8
२. आपतकालीन पूर्वतयारी तथा प्रतिकार्य योजनाको पृष्ठभूमि तथा प्रक्रिया	10
२.१ पृष्ठभूमि	10
२.२ योजनाको उद्देश्य	10
२.३ योजनाको लक्षित वर्ग, सीमा तथा सिमितता	11
२.४ योजना तर्जुमाका आधार तथा प्रक्रिया	13
३. नगरपालिकाको सम्मुख रहेका प्रकोप, संकटासन्न क्षेत्र, आपतकालीन व्यवस्थापन सम्बन्धी क्षमता एवं सम्भावित हानी नोक्सानी	15
३.१ प्रकोप पहिचान.....	15
३.२ प्रकोप स्तरीकरण	19
३.३ संकटासन्नता विश्लेषण	20
३.४ आपतकालीन पूर्वतयारी तथा प्रतिकार्य सम्बन्धी क्षमता विश्लेषण	20
३.५ प्राथमिक प्रकोप सम्बन्धित संभावित हानी नोक्सानी भार	27
४. आपतकालीन पूर्वतयारी तथा प्रतिकार्य योजना	30
४.१ आपतकालीन पूर्वतयारी तथा प्रतिकार्य सम्बन्धी सांगठनात्मक संरचना	30
४.२ आपतकालीन पूर्वतयारी तथा प्रतिकार्य कार्यसंचालन विधि	34
४.३ स्थानीय स्तरमा प्राथमिक प्रकोपसँग सम्बन्धित आपतकालीन पूर्वतयारीको लागि गर्नुपर्ने क्रियाकलापहरू.....	46
५. योजना सम्बन्धित विविध विषयहरू.....	51
५.१ योजना कार्यन्वयनको लागि स्ववसेवक परिचालन	51
५.२ नगरपालिका स्तरीय आपतकालीन कार्यसंचालन केन्द्रको कार्यविधि	51
५.३ योजना अद्यावधिक कार्य	51
५.४ योजना माथि कृतिम पूर्वाभ्यास	52
५.५ राहत मापदण्ड	53
६. निष्कर्ष.....	56

परिच्छेद : एक

१. नगरपालिकाको परिचय

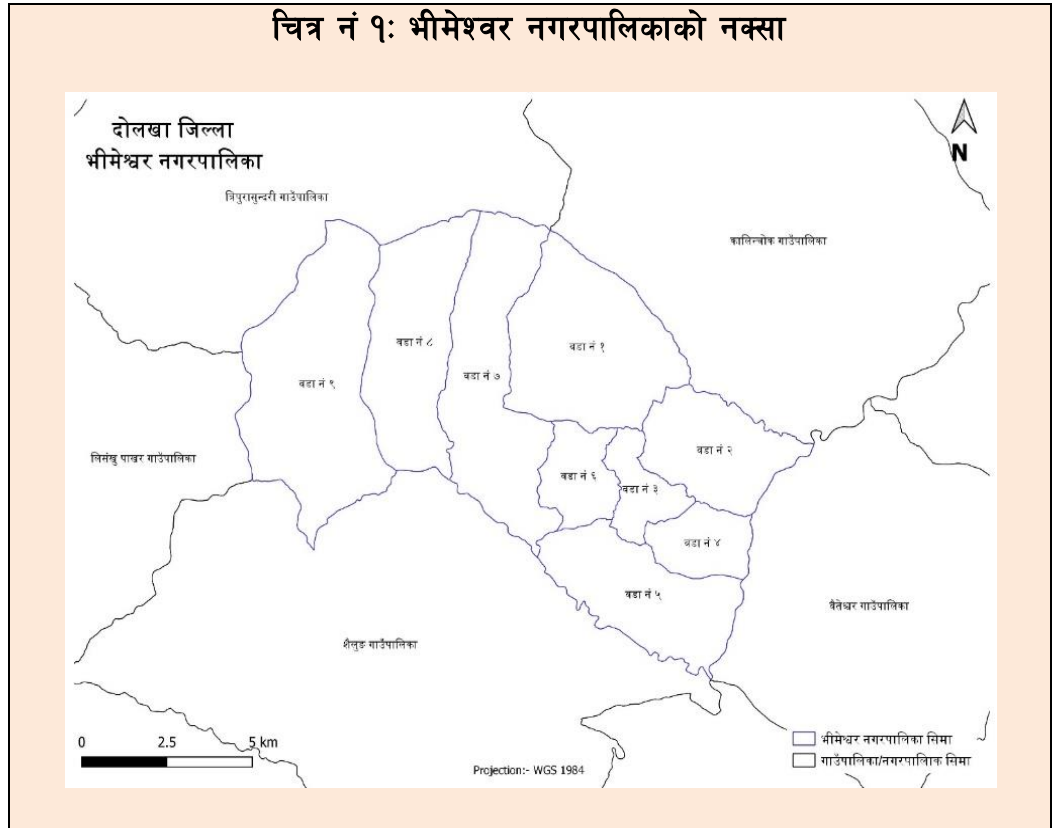
१.१ पृष्ठभूमि

भीमेश्वर नगरपालिका बाग्मती प्रदेश अर्न्तगत दोलखा जिल्लामा पर्दछ । यो नगरपालिका जिल्लाको सदरमुकाम पनि हो । ऐतिहासिक, पुरातात्विक, धार्मिक, सांस्कृतिक, प्राकृतिक र पर्यटकीय दृष्टिकोणले प्रसिद्ध यस नगरपालिकाको केन्द्र 'चरिकोट' नेपालको राजधानी काठमाडौँबाट १३३ किलोमिटर उत्तरपूर्वमा रहेको छ । यस नगरपालिकाको क्षेत्रफल १३२.५ वर्ग किलोमिटर छ भने नगरपालिकालाई ९ वडामा विभाजन गरिएको छ ।

यस नगरपालिकाको सिमानामा पूर्वमा वैतेश्वर गाउँपालिका, पश्चिममा सिन्धुपाल्चोक जिल्ला, उत्तरमा कालिञ्चोक गाउँपालिका एवं सिन्धुपाल्चोक जिल्ला र दक्षिणमा शैलुङ्ग गाउँपालिका रहेका छन् (चित्र नं १ हेर्नुहोस्) । यो नगरपालिका समुद्र सतह देखि न्यूनतम ८४० मिटर (चर्नावती) देखि अधिकतम ३,५४९ मिटर (गणेश थुम्की) सम्मको उचाइमा रहेको छ । यस उचाइको बीचमा तल्लो भागमा उष्ण हावापानी पाइन्छ भने

मध्ये भागमा न्यानो समशीतोष्ण हावापानी र माथिल्लो भागमा शितोष्ण हावापानी पाइन्छ ।

यस



पालिकाकानगरपालिकाको कुल भूभाग मध्ये ५८.७१ प्रतिशत भूभाग वन क्षेत्रले ढाकेको छ । यस नगरपालिका क्षेत्रमा कुथली, बोखरा, दोल्ली, छहरा, साँग, मर्याङ्ग, चर्नावती, महादेव, कोथे, पाटी, छाँगे, हलहले, घट्टे, क्याङ्थली, मसाने, सुलसिंग, र दुधमे जस्ता खोलाहरु एवं तामाकोशी नदी रहेका छन् ।

स्थानीय, गुठी, प्रतिष्ठान तथा सामुदायिक वन उपभोक्ता समिति अन्तरगत दर्जनौं पार्क तथा उद्यान रहेको यस नगरपालिकाको वातावरण अत्यन्त रमणीय छ। यस नगरपालिकामा विशेषत ढुङ्गा, चुनढुङ्गा, फलाम, गिट्टी, बालुवा, आदिको स्रोत रहेको छ।

१.२ प्राकृतिक तथा साँस्कृतिक श्रोत

भीमेश्वर नगरपालिका प्राकृतिक सुन्दरताका आधारमा हिमाल, नदी एवं हरियालीले भरिपूर्ण स्थान र साँस्कृतिक विविधतायुक्त पर्यटकीय स्थल हो। दोलखा भीमेश्वर मन्दिर, सुन्द्रावती भगवती मन्दिर, भुमेशान मन्दिर, थामी सङ्ग्रहालय, दोलखा दरवार, वाराणसी तिर्थस्थल, आहालडाँडा, डाडडुङ्गे डाँडा, फुलवारी घुम्ती गुम्बाजस्ता स्थान स्थानीय पर्यटनको लागि आकर्षण हुन्। माथिल्लो तामाकोशी जलविद्युत आयोजना, खिम्ती जलविद्युत आयोजना कालिञ्चोक भगवतीको मन्दिर, सयथुम्का शैलुङ, नेपालको स्वीजरल्याण्ड भनेर चिनिने जिरी समेत यहि नगरपालिका हुँदै जान सकिने हुँदा यस नगरपालिकालाई प्राकृतिक तथा साँस्कृतिक केन्द्रबिन्दु मान्न सकिन्छ।

चित्र नं २: भीमेश्वर मन्दिर



१.३ जनसंख्यिक विवरण

१.३.१ संक्षिप्त जनसंख्यिक विवरण:

२०७५ सालमा भीमेश्वर नगरपालिकामा सम्पन्न गरिएको घरपरिवार तथ्याङ्क सर्वेक्षणबाट प्राप्त संक्षिप्त जनसांख्यिक विवरण तालिका नं १ अनुसार रहेको छ ।

तालिका नं १: भीमेश्वर नगरपालिको संक्षिप्त जनसंख्यिक विवरण						
परिवार संख्या	पुरुषको संख्या	महिलाको संख्या	लिंग उल्लेख नभएको संख्या	जम्मा जनसंख्या	औषत परिवार संख्या	जनघनत्व -प्रति वर्ग किमी
१०, २५५	१७,५६१	१८,४७७	७७	३६,११५	३.५२	२७३

१.३.२ जाति तथा धर्म: यस नगरपालिकामा क्षेत्री, नेवार, तामाङ, थामी, ब्राम्हण, दलित, शेर्पा लगायतका विभिन्न जातजातिको बसोबास रहेको छ । यस मध्ये क्षेत्रीको जनसंख्या सबभन्दा बढी (४०.६४) रहेको छ । हिन्दु, बौद्ध, किरात, इसाई तथा मुस्लिम धर्मालम्बीहरु रहेकोमा हिन्दु धर्ममा आस्था राख्नेहरु लगभग ८२ प्रतिशत छन् ।

१.३.३ अपाङ्गता जनसंख्या : घरपरिवार तथ्याङ्क संकलनको विवरणअनुसार भीमेश्वर नगरपालिकामा रहेको कुल ३६,११५ जनसङ्ख्यामध्ये १.५४ प्रतिशत अर्थात् ५५६ जनामा कुनै न कुनै प्रकारको अपाङ्गता रहेको छ । आपतकालीन अवस्थामा अपाङ्गता भएका व्यक्तिहरु सबभन्दा बढी जोखिममा पर्न सक्ने देखिन्छ ।

१.४ जीवनस्तर तथा सेवामा पहुँच

१.४.१ माथि उल्लेख गरिएको सर्भेक्षण र घरको किसिमको आधारमा यस नगरपालिकामा ५९.६४ प्रतिशत परिवारहरु पक्की घरमा, १४.८२ प्रतिशत परिवारहरु अर्धपक्की घरमा, १०.६४ प्रतिशत परिवारहरु कच्ची घरमा र १४.८० प्रतिशत परिवारहरु भुप्रो, छाप्रो तथा टहराहरुमा बस्छन् ।

१.४.२ नगरपालिकामा २८.५८ प्रतिशत परिवारहरूसँग मात्र घर निर्माण सम्पन्न प्रमाणपत्र रहेको छ । त्यसैगरी ६७.१० प्रतिशत परिवारहरूसँग घर निर्माण सम्पन्न प्रमाणपत्र छैन । यस अवस्थालाई हेर्दा नगरपालिकाका ६७ प्रतिशतभन्दा बढी घरपरिवारहरु भवन निर्माणका सुरक्षित विधिहरु नअपनाई बनाइएका हुन सक्ने संभावना देखिन्छ ।

१.४.३ वि.सं. २०७५ मा गरिएको सर्भेक्षणको समयमा ८४.९६ प्रतिशत परिवारले प्रयोग गरेको घरहरु ४ वर्षभन्दा पछि निर्माण भएको देखिन्छ । यस नगरपालिकामा रहेका कुल १०,२५५ परिवारहरूमध्ये २,९५८ अर्थात् २८.८ प्रतिशत परिवारहरूको घर तथा जमिनमा महिलाको स्वामित्व रहेको छ भने ७,१०९ अर्थात् ६९.३ प्रतिशत परिवारहरूमा पुरुषको नै स्वामित्व रहेको देखिन्छ ।

१.४.४ नगरपालिकामा रहेका परिवारहरूमध्ये आफ्नै स्वामित्वमा लालपूर्जा भएको जमिनमा घर बनाउने परिवारको सङ्ख्या ७,९०३ अर्थात् ७७.०६ प्रतिशत, लालपूर्जा नभएको जमिनमा घर बनाउने परिवारको

सङ्ख्या १,८१० अर्थात् १७.६५ प्रतिशत रहेका छन् भने बाँकी थाहा नभएको र लागू नहुने अर्थात् आफ्नो घर नहुने परिवारहरू रहेका छन् ।

१.४.५ नगरपालिकामा रहेका कुल घरपरिवारहरूमध्ये मिटर जडान भएका घर परिवारको सङ्ख्या ८,५२२ अर्थात् ८३.१ प्रतिशत रहेका छन् भने १,६३२ अर्थात् १५.९ प्रतिशत घरपरिवारहरूले विद्युत सेवा उपभोग गरिरहेका तर मिटर जडान नभएका परिवारको रूपमा रहेका छन् र विद्युत सेवा उपभोग नगरेका परिवार सङ्ख्या १०० अर्थात् १ प्रतिशत रहेका छन् ।

१.४.६ नगरपालिकामा रहेका कुल १०,२५५ घरपरिवारहरूमध्ये ३,०५९ अर्थात् २९.८३ प्रतिशत घर परिवारहरूको पानीको स्रोत आफ्नै घर परिसर भित्र रहेको, २,२१० अर्थात् २१.५५ प्रतिशत घरपरिवारहरू १ देखि १५ मिनेट टाढाको स्रोतहरूबाट पिउने पानी ल्याउने गरेको देखिन्छ । त्यसैगरी ८४२ अर्थात् ८.२१ प्रतिशत घरपरिवारमा १६ देखि ३० मिनेट टाढाको स्रोतहरूबाट पिउने पानी ल्याउने गरेको देखिन्छ ।

१.४.७ नगरपालिकामा रहेका कुल घरपरिवारहरूमध्ये मोबाइल फोन प्रयोगकर्ता सङ्ख्या ८,४८२ घरपरिवार रहेको छ ।

परिच्छेद : दुई

२. आपतकालीन पूर्वतयारी तथा प्रतिकार्य योजना सम्बन्धी पृष्ठभूमि तथा प्रक्रिया

२.१ पृष्ठभूमि

नेपाल विभिन्न प्रकारका प्रकोप तथा विपद् हरुबाट वर्षेनी प्रभावित हुने गरेको छ । दोलखा जिल्ला र भीमेश्वर नगर क्षेत्र पनि भूकम्प, बाढी, आगलागी, वन्यजन्तु आतङ्क, हुरीबतास, चट्याङ्क, पहिरो, महामारी आदि प्रकोपहरूसँग सम्मुख रहेको छ । यस क्षेत्रको संकटासन्नता तथा सिमित क्षमताका कारण यी प्रकोपहरुले विपद् निम्त्याई पटक पटक आपत्कालीन अवस्था सिर्जना गर्ने गरेका छन् ।

नगरपालिकामा कुनै पनि समयमा आपत्कालीन अवस्था आउन सक्ने परिस्थितिलाई आत्मसात गरी यो योजना तर्जुमा गरिएको छ ।

“विपद् जन्म आपत्कालीन अवस्था वा संकट भन्नाले त्यस्तो त्रासपूर्ण अवस्थालाई जनाउँछ जतिबेला जनधनको रक्षाको लागि तत्काल कदम चालिनु अपरिहार्य हुन्छ । प्रभावकारी आपत्कालीन पूर्वतयारी कार्यले प्राकृतिक प्रकोपको घटनालाई विपद् को घटनामा परिणत हुनबाट रोक्दछ अथवा त्यस्तो जोखिम कम गर्दछ । आपत्कालीन व्यवस्थापन अन्तर्गत आपत्कालीन अवस्थाका वृहत आवश्यकता पूरा गर्न सरकारी, गैरसरकारी, स्वयम्सेवी र निजी निकायलाई विस्तृत र संयोजित रूपले संलग्न एवम् मार्गनिर्देशन प्रदान गर्ने आवश्यक योजना र संस्थागत व्यवस्थापन कार्य पर्दछन् ।”

श्रोत: विपद् जोखिम न्यूनीकरण सम्बन्धी शब्दावली, गृह मन्त्रालय, नेपाल सरकार, बि.सं २०७२

२.२ योजनाको उद्देश्य

यस योजनाको समग्र तथा विशिष्ट उद्देश्यहरु तालिका नं. २ मा प्रस्तुत गरिएको छ ।

तालिका नं २: योजनाका उद्देश्यहरु	
समग्र तथा दीर्घकालीन उद्देश्य	● नगरपालिकालाई विपद् बाट उत्पन्न हुने आपत्कालीन अवस्थालाई प्रभावकारी रूपमा व्यवस्थापन गर्न क्रमिक रूपमा सक्षम बनाउने ।
विशिष्ट तथा अल्पकालीन उद्देश्य	● नगरपालिकाको वर्तमान अवस्था, यहाँ सम्मुख रहेका प्रकोपहरु तथा तिनबाट सिर्जित भएका विपद् तथा आपत्कालीन अवस्था एवं आपत्कालीन कार्यको लागि

<p>नगरपालिकाको क्षमता लेखाजोखा गरी प्राथमिक प्रकोपको आधारमा आपत्कालीन अवस्थामा हुन सक्ने सम्भावित हानी नोक्सानीको आँकलन गर्ने ।</p> <ul style="list-style-type: none"> ● हानी नोक्सानीको आधारमा आपत्कालीन अवस्था व्यवस्थापनको लागि नगरपालिका तथा अन्य सरोकारवालाहरूले पूर्वतयारी तथा प्रतिकार्यसँग सम्बन्धित क्रमिक रूपमा गर्नुपर्ने प्रमुख क्रियाकलापहरू प्रस्ताव गर्ने । ● प्रस्ताव गरिएका क्रियाकलापहरूलाई कार्यान्वयन गर्न तथा आपत्कालीन पूर्वतयारी तथा प्रतिकार्यलाई समन्वयात्मक तरिकाबाट संवोधन एवं सम्पादन गर्न विद्यमान कानूनी तथा नीतिगत व्यवस्था समेतलाई ध्यान दिई स्पष्ट संरचना प्रस्ताव गरी भूमिका तथा जिम्मेवारीहरू स्पष्ट पार्ने र सो अनुसार कार्य गर्न मार्गदर्शन प्रदान गर्ने । ● आपत्कालीन अवस्था व्यवस्थापनको लागि मान्य कार्यसंचालन विधि प्रस्ताव गरी सो अनुसार पूर्वतयारी तथा प्रतिकार्य सम्बन्धी कार्य कार्यान्वयन गर्ने । ● योजनाको कार्यान्वयन सम्बन्धी अन्य जिम्मेवारीहरू तय गर्ने ।
--

२.३ योजनाको लक्षित वर्ग र सीमा

नगरपालिकाको नेतृत्व एवं समन्वय र साभेदार संस्था तथा स्थानीय गैर सरकारी संस्थाको प्राविधिक सहयोगमा सरोकारवालाहरूको सहभागितात्मक पृष्ठपोषणबाट तर्जुमा गरिएको यो योजना मुलतः नगरपालिकालाई प्रभावकारी आपत्कालीन पूर्वतयारी तथा प्रतिकार्य गर्न सहयोगी हुनेछ । तर पनि यस योजना आपत्कालीन पूर्वतयारी तथा प्रतिकार्यमा संलग्न भएका र आगामी दिनमा सरोकार राख्न सक्ने विभिन्न सरोकारवालाहरूसँग सम्बन्धित रहेको छ ।

जिल्ला समन्वय समिति, जिल्ला स्थित सरकारी कार्यालय, सुरक्षा निकाय, नगरपालिकाका विभिन्न शाखा, नगरपालिकाका जनप्रतिनिधीहरू, समुदाय स्तरीय टोल विकास संस्था तथा अन्य समुह, नगरपालिकाभित्र कार्यक्रम तथा परियोजना कार्यान्वयन गरिरहेका संयुक्त राष्ट्र सँघीय निकाय, गैर सरकारी संस्था, सञ्चार माध्यम र नीजि क्षेत्र लगायतका सबै संस्थाहरूले आपत्कालीन पूर्वतयारी तथा प्रतिकार्य सम्बन्धी क्रियाकलापहरू संचालन गर्दा गर्नुपर्ने भूमिका, जिम्मेवारीहरू तथा समन्वय गर्नुपर्ने संयन्त्रहरू यो योजनामा समावेश गरिएको छ ।

प्रकोप तथा त्यसबाट सिर्जित **विपद्** व्यवस्थापन गर्न **विपद्** चक्र (**विपद्** निवारण, **विपद्** अल्पीकरण, **विपद्** पूर्वतयारी, **विपद्** प्रतिकार्य, **विपद्** पुनर्लाभ एवं **विपद्** पुनर्स्थापना)का सबै पक्ष तथा चरणहरूमा काम गर्न उत्तिकै जरुरी हुन्छ । यद्यपि नगरपालिकाले स्थानीय **विपद्** तथा जलवायु उत्थानशील योजना समेत तर्जुमा गर्नुपर्ने हुँदा यस चक्रका धेरै पक्षहरूमा गरिनुपर्ने क्रियाकलापहरू उक्त योजनामा समायोजित हुनेछन् । यसका साथै यी चक्र अनुसार गरिनुपर्ने कतिपय क्रियाकलापहरू **विपद्** जोखिम न्यूनीकरण सम्बन्धी नगरपालिकाको रणनीतिक कार्ययोजनामा समेत समावेश भएको हुँदा यो योजना भने **विपद्** पश्चात्को आपत्कालीन अवस्थाको पूर्वतयारी तथा प्रतिकार्यसँग मात्र सम्बन्धित रहेको छ । यसका साथै शहरी क्षेत्रमा हुन सक्ने आपत्कालीन अवस्थालाई यस योजनामा विशेष प्राथमिकता दिइएको छ ।

पूर्वतयारी तथा प्रतिकार्यको परिभाषा तालिका नं ३ मा दिइएको छ ।

तालिका नं ३: पूर्वतयारी तथा प्रतिकार्यको परिभाषा

पूर्वतयारी	संभावित सन्निकट वा हालको प्रकोप घटना अथवा प्रकोप अवस्थाका असरहरूको प्रभावकारी ढंगले पूर्वानुमान गर्न सक्ने, प्रतिकार्य गर्नसक्ने र त्यसबाट पुनर्लाभ लिन सक्ने सरकारी निकाय, पेशागत/व्यवसायिक प्रतिकार्य तथा पुनर्लाभ संस्था, समुदाय र स्वयं व्यक्तिहरूद्वारा विकसित ज्ञान तथा क्षमता ।
प्रतिकार्य	विपद् घटना भइरहेको बेला र तत्काल घटना पश्चात् मानिसको जीवनरक्षा गर्न मानव स्वास्थ्यमा पर्न सक्ने असरहरूलाई न्यून गर्न र आम नागरिकलाई सुरक्षाको प्रत्याभूति दिनुका साथै प्रभावित व्यक्ति वा समुदायका लागि आधारभूत आवश्यकता परिपूर्ती गर्न सक्ने अवस्था सुनिश्चित गर्ने आपतकालीन सेवाहरू र सार्वजनिक सहायताका व्यवस्थाहरू । विपद् प्रतिकार्य मूलतः तत्काल एवं अल्पकालीन आवश्यकताहरूमा केन्द्रित रहन्छ, र कहिलेकाहिँ यसलाई “विपद् राहत” पनि भनिन्छ ।

श्रोत: विपद् जोखिम न्यूनीकरण सम्बन्धी शब्दावली, गृह मन्त्रालय, नेपाल सरकार, बि. सं २०७२

यो योजना तर्जुमा गर्न सकेसम्म योजना तर्जुमा सम्बन्धी अपनाउनुपर्ने विधि तथा औजारहरू उपयोग गरिए पनि हाल विश्वव्यापी रूपमा र नेपालमा पनि फैलिएको कोभिड –१९ सक्रमणका कारण प्रक्रियामा केही समायोजन गरिएको थियो । प्रारम्भिक रूपमा व्यापक छलफल, विस्तृत गोष्ठी तथा सकेसम्म नगरका सबै क्षेत्रको अध्ययन र सबै सरोकारवालाहरूसँग परामर्श गर्ने प्रक्रिया आत्मसाथ गरिएपनि कोभिड – १९का कारण सबै प्रस्तावित विधि अपनाउन सकिएन ।

यद्यपि यस्तो सीमितताको कारण योजना तर्जुमा प्रक्रिया न्यून सहभागितात्मक तरीकाबाट मात्र तयार नहोस् भन्न गोष्ठी तथा अन्य ससाना छलफलबाट विविध सूचना तथा सरोकारवालाहरूको दृष्टिकोण, सुझाव एवं पृष्ठपोषण लिइएको थियो । यसका साथै सीमिततालाई सम्बोधन गर्न नगरका सबै वडाको विवरण संकलन गरिएको थियो ।

२.४ योजना तर्जुमाका आधार तथा प्रक्रिया

योजना तर्जुमा गर्नको लागि विभिन्न निकाय तथा पालिकाका सरोकारवालाहरूको पृष्ठपोषण, सर्वमान्य विधि तथा प्रक्रियाहरू तथा कानूनी तथा नीतिगत व्यवस्थाहरूलाई आधार मानिएको छ ।

नेपालको संविधान (बि.सं २०७२) ले **विपद्** ले निम्त्याउने आपतकालीन अवस्था व्यवस्थापन गर्न स्थानीय तहहरूलाई अधिकार दिएको, स्थानीय सरकार संचालन ऐन, २०७४ ले प्रकोप सिर्जित **विपद्** बाट हुन सक्ने आपतकालीन अवस्था व्यवस्थापन गर्न आवश्यक पर्ने पूर्वतयारी तथा प्रतिकार्य समेत समावेश गरी मुख्य क्रियाकलापहरूको रूपरेखा प्रस्तुत गरेको छ ।

विपद् जोखिम न्यूनीकरण तथा व्यवस्थापन ऐन, २०७४ले पूर्वतयारी तथा प्रतिकार्यका साथ साथै जोखिम न्यूनीकरण सम्बन्धी कार्यहरू गर्न स्थानीय तहलाई पूर्ण अधिकार प्रदान गरेको छ ।

विपद् जोखिम न्यूनीकरण राष्ट्रिय रणनीति २०७५ ले **विपद्** जोखिम न्यूनीकरण तथा व्यवस्थापन ऐन, २०७४ अनुसार पूर्वतयारी तथा प्रतिकार्यको लागि संस्थागत क्षमता अभिवृद्धि तथा आपत्कालीन कार्यसंचालन केन्द्रको क्षमता विकास गर्ने तथा आपत्कालीन पूर्वतयारी योजना तर्जुमा गर्ने सम्बन्धमा मार्गदर्शन प्रस्तुत गरेको छ । **विपद्** जोखिम न्यूनीकरण राष्ट्रिय रणनीतिक योजना, २०७५ ले चारवटा प्राथमिकता क्षेत्रहरूमध्ये प्रभावकारी प्रतिकार्यको लागि **विपद्** पूर्वतयारीको सुदृढिकरण गर्ने लक्ष्य राखेको छ । प्रकोप पीडित उद्धार र राहत मापदण्ड, २०७७ ले पूर्वतयारी तथा प्रतिकार्यको लागि आपत्कालीन खाद्य तथा गैरखाद्य वस्तुको भण्डारण, **विपद्** व्यवस्थापन कोषमा रकम विनियोजन, मृत्यु भएको र नोक्सानी भएको आधारमा उपलब्ध गराइने तथा संकटासन्न समुदायको लागि विशेष आवश्यकतामा जोड दिनुपर्ने प्रावधानहरू उल्लेख गरेको छ । उल्लिखित कानूनी तथा नीतिगत दस्तावेजहरूलाई केन्द्रमा राखी यो योजना तयार गरिएको हो । यस क्रममा अपनाइएको समग्र प्रक्रियायस प्रकार रहेको थियो ।

- क) **विपद्** व्यवस्थापन सम्बन्धी विद्यमान कानूनी तथा नीतिगत व्यवस्थाको पुनरावलोकन
- ख) **विपद्** व्यवस्थापन सम्बन्धी केन्द्रिय निकायसँग छलफल
- ग) नगरपालिकास्तरीय परामर्श गोष्ठी (मस्यौदामाथि छलफल गर्न समेत)
- घ) मुख्य सूचनादातासँग अन्तरवार्ता तथा छलफल
- ङ) मस्यौदा योजनाको तयारी तथा सरकोकारवालाबाट सुझाव संकलन
- च) योजनालाई अन्तिम रूप दिने कार्य

परिच्छेद : तीन

३. प्रकोपको सम्मुखता र संकटासन्न क्षेत्र र क्षमता तथा सम्भावित हानी नोक्सानी

३.१ प्रकोप पहिचान

नगरपालिकाको सम्मुखमा रहेका प्रकोपहरुमा भूकम्प, बाढी, पहिरो, आगलागी, महामारी, चट्याँड, हुरीवतास, जंगली जनावर आतंक, तथा सडक दूर्घटना रहेका छन् । यी प्रकोपहरु विपद्को स्वरूप लिएर मानवीय, भौतिक तथा जिविकोपार्जनमा क्षति भएको देखिन्छ । बस्ती विकाससँगै यी प्रकोपहरुबाट क्षति पनि बढ्दै गएको छ ।

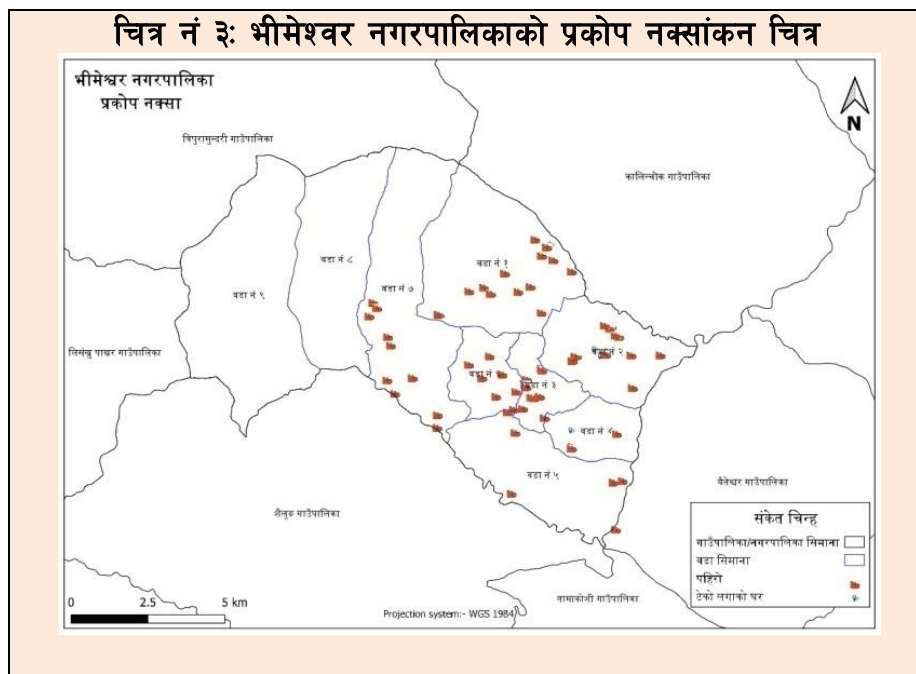
नगरपालिकाको वडा अनुसार निम्नानुसारका प्रकोपहरु तलको तालिका अनुसार पहिचान भएका छन् । उपलब्ध भए अनुसार प्रकोप अनुसार भएको क्षति पनि उल्लेख गरिएको छ ।

तालिका नं ४ : आपत्कालीन अवस्था सिर्जना गर्न सक्ने प्रकोपबाट विगतमा भएको क्षति			
वडा नं	प्रकोप	स्थान	क्षति (३० वर्ष आसपास)
१	पहिरो	डोला गाउँको पहिरो जोखिम बस्तीहरु : पहिरो बोसिम्पा, वुमा, फेदी, कोटेपोले, डोलागाउँ, जुगे, पधेरा, गगरेड, दामाराड, गैरे, थोक माने वृक्षारोपण कम भएको तथा नदीले कटान गरी पहिरो जान सक्ने ।	५ जनाको मृत्यु मानेको पहिरोले ०४५/०४६ सालमा ६ जनाको मृत्यु
	बाढी / कटान	कटान गरी जोखिम ल्याउन सक्ने नदिहरु : पुला, सुन्द्रावती, थाङ्ने, खहरे, कुथली, टाकासिंह नदि किनारमा कटान नियन्त्रण गर्ने अल्पिकरण विधिहरु अवलम्बन र कार्यान्वयन कमि	
	जंगली जनावर	विशेषत : बाँदरको आक्रमण बाली/नाली क्षति	
	चट्याँड	कुनै पनि टोल बस्ती	१ जनाको मृत्यु
	हावा / हुरी	सबै टोल / बस्तीहरुमा मानविय क्षति नभएता पनि धन, बालीको नोक्सान	
	भूकम्प	कुनै पनि स्थानमा / भूकम्प प्रतिरोधात्मक भवन कम भएको जनचेतनाको कमी र भवन आचार संहिता पूर्ण रुपमा लागु नभएको	
	२	पहिरो	साविकको वडा नं. ३ रामशाह र लोकथली (कारण)

तालिका नं ४ : आपत्कालीन अवस्था सिर्जना गर्न सक्ने प्रकोपबाट विगतमा भएको क्षति			
वडा नं	प्रकोप	स्थान	क्षति (३० वर्ष आसपास)
			१० घरधुरी जोखिम
	चट्याड	कुनै पनि स्थान र समय	०७२ सालमा १ जनाको मृत्यू
	नदी कटान	त्रिसापानीमा नदी कटान	
	भूकम्प		
३	बाढी	मरेड र साड खोला हालसम्म विपद् जोखिम छैन	
	पहिरो	जैसी गाउँ र भालु खोला जोखिम बस्ती	५० घरधुरी प्रभाव पनि सक्ने र हालसम्म जनधन क्षति नभएको
	चट्याड		०४६ सालमा १ जनाको मृत्यू
	भूकम्प		
४	पहिरो	सिमसार, डाँडा गाउँ टोल र डि टोल फस्मी, लाम्पाट खुलो खोला	२२ वर्ष अगाडी पहिरो गइ बस्ती नै बसाई सराई
	बाढी / कटान	सुलुङ्गा खोला तर न्यून जोखिम	
	भूकम्प		४ जनाको मृत्यू
५	चट्याड	सवै बस्ती	विगत १० वर्षमा ५ जनाको मृत्यू, केही चौपायाको क्षति
	बाढी / कटान पहिरो	चर्नावती, खोलाले घोक्सीला वस्तिलाई कटान र पहिरो आई बस्ती नै सार्नु पर्ने जोखिम । बस्तीको भूगोल नै पहिरोको जोखिम कैदले खोला पनि कटान प्रभावित	घोक्सीलामा १५० र बुस्तीमा २५ घरधुरी प्रभावित / जोखिम युक्त
	भूकम्प		
६	आगलागी	दुधडेरी	
	करेन्ट		१ जनाको मृत्यू
	चट्याड		चौपाया १ मृत्यू
	पहिरो	सडकको बाँया / दाँया घरेडी खादा सडक खस्ने जोखिम	
	भूकम्प		
७	पहिरो	साखीनि र टादी, फुलुङ्ग पहिरोको जोखिम १०० + ५० घरधुरी प्रभावित हुन सक्ने	
	भूकम्प		

तालिका नं ४ : आपत्कालीन अवस्था सिर्जना गर्न सक्ने प्रकोपबाट विगतमा भएको क्षति			
वडा नं	प्रकोप	स्थान	क्षति (३० वर्ष आसपास)
८	बाढि ,पहिरो	ठुल्नागी कालिमाटि, खैरे, चरङ्गे खोला	११ घर पुर्ण क्षति, १७ जनाको मृत्यु लगभग १५० रोपनी आवादी जग्गा क्षति,
	आगलागी	हात्तिछहरा, विरौटा, फोक्टे, रोलफोक्टे, भत्तेरीपाखा सा.व.उ.स., ढाडे सिंहदेवी सा.व.उ.स.	१०० हेक्टर वन क्षेत्र क्षति, १ जनाको मृत्यु
	चट्याड	सुईरे, अखौल, थलनागि, डाडाथोक	४ जनाको मृत्यु पुडके थापाको १ कुकुर, भैसि ३, गाई ४, बाखा १३ को मृत्यु
	कृषिमा रोग	पुरै समुदाय	गहुमा सिन्दुरे, कालिपोके, डरुवा मकैमा कालिपोके, खुम्ले, रातो कमिला । कोदोमा खुम्ले र दादे । धानमा डहुवा, बेरुवा । आलुमा रातो कमिला, डरुवा, खुम्ले सिमिमा पोका र रातो कमिला । अलैचिमा गभारो, भयाडसुक्ने, छिकेफुके, दाना कुहिने । किवीमा डाठसुक्ने, फुल र फल भर्ने । सबै तरकारी र फलफूलमा चिप्लेकिराले नोक्सान गर्ने गरेको
	सडक दूर्घटना		२५ जनाको मृत्यु बस पल्टदा ३५ जना घाईते
		चरङ्गे नजिकै	१ महिलाको मृत्यु, २०७६ साल
	भूकम्प	पुरै समुदाय	२०७२ मा १०८७ पुर्ण क्षति २९९ बहु स्वामित्व गरि जम्मा १३८८ पुर्ण क्षति र ८२ घरधुरीको पुन सर्वेक्षणमा रहेको, १२ भैसी, १८ गाई, ५२ बाखा मरेको, ४ जनाको मृत्यु, ७ जना घाइत

तालिका नं ४ : आपत्कालीन अवस्था सिर्जना गर्न सक्ने प्रकोपबाट विगतमा भएको क्षति			
वडा नं	प्रकोप	स्थान	क्षति (३० वर्ष आसपास)
९	पहिरो	गोगने, दारेगौर, दिमाल र स्यासी, दारेगौरा, कुतकुते, भस्मे	१२ जनाको मृत्यु, १०० रोपनी खेती बारी बगाएको । ५० लाख बराबर का भैसी, गाई, बाखा, खरायो, कुखुरा
	जंगली जनावार आतंक(बाँदर)	पुरै समुदाय	अन्नवाली र तरकारी वाली सिजन अनुसार क्षति
	बाढी	गोगने को फेदमा कुतकुते, साविकका वडा नं २,३,६,७,८,९, मसानेखोला, गोगन	६ जनाको मृत्यु ५५ लाख बराबर का भैसी, गाई, बाखा, खरायो, कुखुरा
	चट्याड	खरीढुंगा, ठूलो चौर, लिसेपानी, फुलबारी घुम्ती, वडा नं. ४ लिसेपानी, हलहले, फुलबारी घुम्ती	१ जनाको मृत्यु १७ भैसी मृत्यु गोठ १ क्षति
	भूकम्प	पुरै समुदाय	१७३५ घर पुर्ण क्षति
	आगलागी	खोपाटोल, वडा नं. २ चौतारा गाँउ, डाँडा गाँउ	२ महिला र २ पुरुष गरि जम्मा ४ जनाको मृत्यु ३ घर पुर्ण क्षति ४० लाख बराबर क्षति भएको



३.२ प्रकोप स्तरीकरण

नगरपालिकामा आपत्कालीन अवस्था सिर्जना गर्न सक्ने प्रकोपहरुलाई एक अर्कासँग दाँज्न जोडा स्तरीकरण विधि अपनाइएको थियो । यस अनुसार प्रकोपको स्तरीकरण नतिजा तल दिइएको छ ।

तालिका: नगरपालिकाको प्रकोप स्तरीकरण

प्रकोप	भूकम्प	बाढी पहिरो	आगलागी	महामारी	चट्याँड	हुरीवतास	जंगली जनावर आतंक	सडक दूर्घटना	अंकभार
भूकम्प		भूकम्प	भूकम्प	भूकम्प	भूकम्प	भूकम्प	भूकम्प	भूकम्प	७
बाढी पहिरो			बाढी पहिरो	बाढी पहिरो	बाढी पहिरो	बाढी पहिरो	बाढी पहिरो	बाढी पहिरो	६
आगलागी				आगलागी	आगलागी	आगलागी	आगलागी	आगलागी	५
महामारी					महामारी	महामारी	महामारी	महामारी	४
चट्याँड						चट्याँड	चट्याँड	चट्याँड	३
हुरीवतास							हुरीवतास	हुरीवतास	२
जंगली जनावर आतंक								सडक दूर्घटना	१
सडक दूर्घटना									

माथिको स्तरीकरण अनुसार यस नगरपालिकामा भूकम्प, बाढी पहिरो, आगलागी तथा महामारी प्रमुख प्रकोपहरु हुन् ।

३.३ संकटासन्नता विश्लेषण

विगत वर्षहरुमा घटेका घटना, त्यसबाट उत्पन्न भएको क्षति तथा भविष्यमा आउन सक्ने प्रकोपको संभाव्यतालाई आधार लिई नगरपालिकाका ९ वटा वडाहरुको संकटासन्नता विश्लेषण तथा स्तरीकरण गरिएको छ । वडाको संकटासन्नता स्तरीकरण तालिका नं ४ अनुसार रहेको छ ।

तालिका नं ४: वडा अनुसारको संकटासन्नता									
वडा नं	संभावित प्रकोप (१: निम्न, २: मध्यम, ३: उच्च)								अंकभार
	भूकम्प	बाढी पहिरो	आगलागी	महामारी	चट्याँड	हुरीवतास	जंगली जनावर आतंक	सडक दूर्घटना	
१	३	३	१	२	२	२	२	१	१६
२	३	३	१	२	२	१	१	१	१४
३	३	३	२	२	१	१	१	३	१६
४	३	३	१	२	१	१	१	१	१३
५	३	३	१	२	३	१	१	१	१५
६	३	३	२	२	२	१	१	३	१७
७	३	३	१	२	१	१	१	१	१३
८	३	३	३	२	३	१	१	३	१९
९	३	३	३	२	३	१	३	१	१९

३.४ आपतकालीन पूर्वतयारी तथा प्रतिकार्य सम्बन्धी क्षमता विश्लेषण

३.४.१ विद्यमान तथा भावी कानूनी तथा नीतिगत व्यवस्था

नगरपालिकाले विपद् तथा त्यसबाट आइपर्न सक्ने आपतकालीन अवस्थालाई आत्मसाथ गर्दै पूर्वतयारी सम्बन्धी कानूनी तथा नीतिगत व्यवस्था गरेको छ ।

क) नगरपालिकाले वि.सं २०७६ सालमा नगरपालिकाको विपद् जोखिम न्यूनीकरण सम्बन्धी रणनीतिक कार्ययोजनाको मस्यौदा तयार गरेको छ । यस कार्ययोजनाले विपद् जोखिम न्यूनीकरणको लागि विभिन्न क्रियाकलापहरु प्रस्ताव गरेको छ ।

- ख) **विपद्** का विषयवस्तु समेत समेटेर नगरपालिकामा सडक तथा सार्वजनिक मापदण्ड निर्धारण ऐन, २०७४ एवं आधारभूत सरसफाई तथा फोहोरमैला व्यवस्थापन गर्न बनेको ऐन, २०७४ पारित गरिएको छ ।
- ग) **विपद्** तथा आपतकालीन अवस्थामा समन्वय गर्न नगरपालिकामा **विपद्** समेत हेर्ने शाखा स्थापना गरिएको छ ।
- घ) जनप्रतिनिधिहरूमध्येबाट **विपद्** सम्बन्धी कार्यहरूमा नेतृत्व प्रदान गर्न एक जना वडा अध्यक्षको संयोजकत्वमा नगरपालिकामा **विपद्** व्यवस्थापन उपसमिति गठन गरी जिम्मेवारी दिइएको छ ।
- ङ) स्थानीय गैरसरकारी संस्था तथा दातृ निकायको सहयोगमा वडास्तरीय प्रकोप सम्बन्धी संकटासन्नता तथा क्षमता लेखाजोखा गरिएको छ ।
- च) आपतकालीन अवस्थामा नोक्सानी तथा आवश्यकता सम्बन्धी लेखाजोखा गर्न तालिमप्राप्त जनशक्ति तयार गरिएको छ ।
- छ) आपतकालीन व्यवस्थापनको लागि समन्वयात्मक प्रक्रियाको वारेमा चासो राख्दै आपतकालीन पूर्वतयारी तथा प्रतिकार्य योजना तर्जुमाको लागि नेतृत्व प्रदान गरिएको छ ।
- ज) नगरपालिकाले भवन निर्माण आचार संहितालाई कडाईका साथ पालना गराउन शुरु गरेको छ । बहूदो शहरीकरणलाई ध्यान दिई नगरस्तरीय **विपद्** जोखिम न्यूनीकरण तथा व्यवस्थापन ऐन, नीति नियम, तथा योजनाहरूको आवश्यकता महशुस गरी जारी गरिएको छ ।

३.४.२ सूचना, सञ्चार तथा समन्वय

- क) नगरपालिकामा **विपद्** सम्बन्धी सूचना संकलन र **विपद्** पूर्व तथा पश्चात्का क्रियाकलापहरू समन्वय गर्नका साथै यस आपतकालीन पूर्वतयारी तथा प्रतिकार्य योजनाको कार्यान्वयनमा समन्वयकारी भूमिका निर्वाह गर्न आपतकालीन कार्यसंचालन केन्द्र (:भइत्र) स्थापना भएको छ । केन्द्र संचालन सम्बन्धी कार्यसंचालन विधि पनि तयार भएको छ । केन्द्रको कार्यविधि यसै योजनाको अनुसूचीको रूपमा रहेको छ । आपतकालीन अवस्थामा नोक्सानी तथा आवश्यकता सम्बन्धी लेखाजोखा गर्न तालिम प्राप्त जनशक्ति तयार गर्ने अभ्यास शुरु भएको छ । यस प्रकारका अभ्यासहरूलाई नियमित रूपमा संचालन गर्नुपर्ने देखिन्छ ।
- ख) आपतकालीन कार्यसंचालन केन्द्रमा दातृ निकाय तथा नगरपालिका मार्फत प्राप्त भएका विभिन्न सामाग्रीहरू पनि उपलब्ध रहेका छन् । उपलब्ध भएका सामाग्रीहरू आपतकालीन कार्यसंचालन केन्द्रको कार्यविधिमा उल्लेख गरिएको छ । आगामी वर्षहरूमा सामाग्रीको सूचीलाई अध्यावधिक गर्दै लगिने छ ।
- ग) नगरपालिका स्तरीय यस केन्द्र तथा जिल्ला प्रशासन कार्यालयमा रहेको जिल्ला आपतकालीन कार्य संचालन केन्द्र(DEOC) ले सूचना, सञ्चार तथा समन्वय गर्ने कार्य गरे पनि दुई केन्द्रबीच संयोजन सम्बन्धी कार्य गर्नुपर्ने देखिन्छ ।
- घ) आपतकालीन सञ्चारको लागि जिल्ला स्थित सुरक्षा निकायसँग सञ्चार साधन रहेका छन् । साथै नगरपालिकामा पनि सञ्चार साधनहरू रहेका छन् । संयुक्त राष्ट्रसंघीय विकास कार्यक्रम मार्फत पनि टोल फ्री नंबर, भीएचएफ जस्ता सञ्चारका सामाग्री आपतकालीन कार्यसंचालन केन्द्रमा उपलब्ध गराइएको छ । यद्यपि ठूलो आपतकालीन समयको लागि यी साधनहरू थप गर्नुपर्ने हुन्छ ।

- ड) **विपद्** को समयमा सञ्चार सम्बन्धी कार्य गर्न तथा सूचना प्रवाह गर्न विभिन्न छापा तथा विद्युतीय सञ्चार माध्यम रहेका छन् । दैनिक, साप्ताहिक पत्रपत्रिका एवं एफ. एम रेडियोहरु पर्याप्त छन् । यद्यपि आपत्कालीन समयमा सम्पादन गरिनुपर्ने विषय समेतमा प्रत्यक्ष रिपोर्टिङ सम्बन्धी तालिम आवश्यक देखिन्छ ।
- च) हालसम्म राहत वितरण गर्ने कार्यमा नगरपालिकाले एकद्वार प्रणालीको सुझाव दिएको भएपनि आपत्कालीन अवस्थामा एकरूपताको लागि राहत सम्बन्धी सबै कार्यमा एकद्वार प्रणाली अवलम्बन गर्न जरुरी देखिन्छ ।
- छ) आपत्कालीन अवस्थामा क्षति तथा नोक्सानी लेखाजोखा गर्न नगरपालिकामार्फत तालिम लिएका ६५ जना स्वसेवक, कर्मचारी तथा जनप्रतिनिधिहरु रहेका छन् ।

३.४.३ खोज तथा उद्धार सम्बन्धी क्षमता:

- क) खोज तथा उद्धारका लागि सबै सुरक्षा निकाय रहेका छन् तर खोज तथा उद्धारमा प्रयोग हुने सामग्रीहरु पर्याप्त छैनन् ।
संकटासन्न व्यक्ति तथा समुहहरुको खोज उद्धारका लागि सहज होस् भनेर केही वडाको भू-स्थिती प्रणाली सहितको तथ्यांक संकलन गरिएको छ । यस्ता कार्यहरु समग्र नगरपालिकामा गर्नुपर्ने देखिन्छ ।
- ख) अपांडगता भएका व्यक्तिहरुको खोज उद्धारमा सहजीकरणका लागि आवश्यक सूचना प्रणालीको व्यवस्थापन गरिएको छैन ।
- ग) खोज तथा उद्धारको लागि जिल्ला तथा नगरपालिमा रहेका सुरक्षा निकायका तीन वटै निकायहरु क्रियाशील हुने गरेका छन् । नेपाली सेना तथा शशस्त्र प्रहरी बलसँग तालिम प्राप्त जनशक्ति एवं खोज तथा उद्धारको लागि केही मात्रामा सामाग्रीहरु रहेका छन् । नेपाल प्रहरी **विपद्** पश्चात् भएको क्षति लेखाजोखा गर्न खटिने गरेको छ । जनशक्ति तथा सामाग्रीको पर्याप्तता नभए पनि यी सुरक्षा निकायहरु जिल्ला **विपद्** व्यवस्थापन समितिको निर्देशन तथा निर्णय अनुसार प्रतिकार्यको लागि खटिने गर्दछन् । खोज तथा उद्धारको क्रममा प्रभावित सबै समूहलाई उत्तिकै सहयोग आवश्यक भएपनि जोखिममा पर्न सक्ने सुत्केरी तथा गर्भवती महिला, बालबालिका, ज्येष्ठ नागरिक, अपांडगता भएका व्यक्ति आदि अन्य समूहभन्दा थप जोखिममा पर्न सक्ने हुनाले खोज तथा उद्धारको क्रममा उक्त समूहलाई उनीहरुको लगत राखी प्राथमिकताका साथ उद्धार गरिने अभ्यासको खाँचो देखिन्छ । यसका अतिरिक्त उद्धारको समयमा नै ज्येष्ठ नागरिक तथा अपांडगता भएका व्यक्तिको लागि सहायक सामाग्रीको उपलब्धता गराउने कार्य पनि हालसम्म भैनसकेको अवस्थामा आगामी दिनमा त्यस प्रकारको तयारी आवश्यक देखिन्छ ।
- घ) चरिकोट प्रादेशिक अस्पताल, स्वास्थ्य चौकी र रेडक्रससँग प्राथमिक उपचारका केहीमात्रामा खोज तथा उद्धारको सामाग्रीहरु रहेका छन् । चरिकोट अस्पतालमा विपद्मा परेका घाइते तथा अपांडगहरुका लागि सहायक सामाग्रीको व्यवस्था गरिएको छ ।
- ड) नगरपालिका आपत्कालीन कार्यसंचालन केन्द्रमा खोज तथा उद्धारका खोज तथा उद्धारको क्रममा आवश्यक पर्ने प्राथमिक उपचारको लागि सुरक्षा निकाय तथा नेपाल रेडक्रस सोसाइटीसँग तालिम प्राप्त जनशक्ति तथा सामाग्रीहरु रहेका छन् । यद्यपि **विपद्** ले ठूलो आपत्कालीन अवस्था निम्त्याएको अवस्थामा यी जनशक्ति तथा सामाग्री पर्याप्त नहुन सक्छन् ।
- च) अस्पतालहरुमा आपत्कालीन अवस्थामा प्राथमिक उपचार प्रदान गर्ने, चोटपटकको अवस्था अनुसार घाइतेको वर्गिकरण गर्ने, फिजियोथेरापी जस्ता विशेष सेवा प्रदान गर्ने जनशक्ति भएका

हुँदा सरकारी तथा नीज अस्पताल एवं नर्सिङ होममा रहेका यस्ता जनशक्तिको लगत राख्न जरुरी देखिन्छ । यसका साथै अस्पताल तथा स्वास्थ्य सेवा प्रवाह गर्ने निकायमा महिला तथा अपांगता भएका व्यक्ति विशेष संरचना पर्याप्त नभएको हुँदा त्यस प्रकारको सेवाहरु सुनिश्चित गर्नुपर्ने देखिन्छ । नगरपालिका क्षेत्रमा ४ वटा एम्बुलेन्स रहेका छन् । जसको विवरण **अनुसूची ...मा दिइएको छ ।**

- छ) नगरपालिकामा एक वटा अग्नी नियन्त्रण यन्त्र चालु अवस्थामा रहेको छ । नगरपालिकाले सबै अस्पताल, बैंक, सार्वजनिक भवन तथा कार्यालयहरुमा अग्नी नियन्त्रण सामग्रीहरु अनिवार्य तयारी अवस्थामा राख्न निर्देशन दिएको छ ।
- ज) खोज तथा उद्धारको लागि नगर क्षेत्रमा सामुदायिक आपत्कालीन प्रतिकार्य टोली निर्माण गरी उनीहरुको क्षमता विकास गर्ने कार्य भैरहेको छ । उनीहरुलाई आगलागी नियन्त्रण, प्राथमिक उपचार एवं खोज तथा उद्धार सम्बन्धी अन्य तालिमहरु उपलब्ध गराउने कार्य प्रारम्भ भएको छ । तर पनि नियमित रूपमा यी टोलीहरुलाई अन्य विषय (लेखाजोखा, जनचेतना अभिवृद्धि, सरसफाई प्रबर्द्धन, राहतको लागि लक्षित समूह पहिचान, आदि) मा पनि क्षमता अभिवृद्धि गर्नुपर्ने आवश्यक देखिन्छ ।

३.४.४ आपत्कालीन आश्रयस्थल, बन्दोबस्ती तथा सम्भावित शिविर संचालन सम्बन्धी क्षमता :

- क) नगरपालिकामा खुल्ला स्थानहरु पहिचान गरिएका छन् । यी स्थानको विवरण पनि तयार भएको छ तर ती आपत्कालीन अवस्थामा विस्थापितहरुलाई राख्नको लागि खुल्ला स्थानहरु छनौट भएकोले ती स्थानहरुमा न्यूनतम पूर्वाधार सेवाहरु स्थापित गर्न आवश्यक देखिन्छ । साथै अपांगता भएका व्यक्तिहरुलाई खुला स्थानसम्म जाने सुरक्षित बाटोको पहिचान तथा व्यवस्थापन गर्नुपर्ने भएको छ ।
- ख) आश्रयस्थल तथा आवश्यक परेमा शिविरहरु स्थापना गर्नको लागि उपयुक्त जिम्मेवारी पनि पहिचान गर्नुपर्ने देखिन्छ । शिविर तथा आश्रयस्थल व्यवस्थापनमा कार्य गर्ने सरकारी, गैरसरकारी क्षेत्रका संघ संस्था सम्बन्धित विषयगत क्षेत्रमा समावेश गरी शिविर व्यवस्थापनको जिम्मेवारी दिनु आवश्यक देखिन्छ ।
- ग) प्रायः जसो आपत्कालीन अवस्थामा विद्यालय भवन एवं अन्य सार्वजनिक भवनहरु आपत्कालीन आश्रयस्थलको रूपमा प्रयोग हुने हुँदा यी पूर्वाधारहरुमा आवश्यक खानेपानी, शौचालय, अस्थायी सिकाई केन्द्र आदिको व्यवस्थापन सम्बन्धी कार्यहरु गर्नुपर्ने हुन्छ । विद्यालय तथा समुदायमा रहेका चौरहरु मानवीय सेवा प्रवाह गर्न प्रयोग हुने भएकोले बजारमा पहुँच, भौगोलिक अवस्था, धार्मिक महत्व जस्ता पक्षहरुलाई आत्मसाथ गरी उपयुक्त स्थानसम्म छनौट गर्नुपर्ने देखिन्छ ।
- घ) प्रभावकारी रूपमा खोज तथा उद्धार गर्न र राहत उपलब्ध गराउन यातायातको व्यवस्था गर्न राहत सामग्री भण्डारण गर्न आवश्यक भएपनि राहत सामग्री भण्डारणको लागि नगरपालिकाले थप भण्डारण स्थान तयार गर्नुपर्ने हुन्छ । नीज क्षेत्र खास गरेर उद्योग व्यवसायसँग सम्बन्धित संस्थाहरुलाई उनीहरुको क्षमता अनुसार परिचालन गर्नुपर्ने हुन्छ । यातायात व्यवसायसँग समन्वय गरी राहत सामग्री प्रभावित समुदायसँग लैजाने कार्यमा थप कार्य तथा समन्वय आवश्यक देखिन्छ ।

ड) स्वास्थ्य, खानेपानी एवं सरसफाई सम्बन्धी क्षमता :

क) नगरपालिका क्षेत्रमा अस्पताल तथा स्वास्थ्य केन्द्रहरू रहेकोले आपत्कालीन अवस्थामा स्वास्थ्य सेवाहरू प्रदान गर्न सहज हुने देखिन्छ । यद्यपि पूर्वतयारी अवस्थामा सरसफाई सम्बन्धी जनचेतनामुलक कार्यहरू गर्नुपर्ने देखिन्छ ।

च) शिक्षा सम्बन्धी क्षमता :

अ) नगरपालिकाले आपत्कालीन अवस्थामा विद्यालयहरू अस्थायी आश्रयस्थलको रूपमा उपयोग हुने हुनाले विद्यालयमा खानेपानी तथा सरसफाईको प्रबन्धलाई प्राथमिकतामा राख्नुपर्ने देखिन्छ ।

आ) नगरपालिकाले विद्यालयहरूलाई आपत्कालीन अवस्थामा पनि शिक्षा प्रदान गर्न के कस्ता विषयमा ध्यान दिनुपर्छ भन्ने विषयमा शिक्षकहरूलाई अभिमूखिकरण नभएको परिप्रेक्ष्यमा त्यस प्रकारको कार्य गर्न जरुरी देखिन्छ ।

इ) बालमैत्री, अपाङ्गमैत्री बाटोको व्यवस्थापन भएको छैन । अपाङ्गता भएका बालबालिका, दलित समुदायका बालबालिका, विपन्न परिवारका बालबालिका आदि आपत्कालीन अवस्थामा बेचबिखन, यौन शोषण, बालमजदुरी जस्ता कार्यमा जोखिममा रहने भएकोले उनीहरूको संरक्षणमा विशेष ध्यान दिनु आवश्यक हुन्छ । नगरपालिकामा अपाङ्गता भएका बालबालिकाले समेत अध्ययन गर्ने हुँदा आपत्कालीन अवस्थामा उनीहरू सँगको सञ्चार, उनीहरूको सहायक सामाग्रीको अवस्था जस्ता विषयमा पनि तयारी गर्नुपर्ने देखिन्छ ।

छ) तालिम प्राप्त जनशक्ति

- आपत्कालीन अवस्थामा खोज तथा उद्धारको लागि सुरक्षा निकायहरू रहेका छन् । यद्यपि समुदाय स्तरमा खोज तथा उद्धारको लागि पर्याप्त स्वयंसेवकहरू तयार गरिएका छैनन् । आपत्कालीन अवस्थामा लेखाजोखाको लागि प्रारम्भिक द्रुत लेखाजोखा गर्न पालिका स्तरमा तालिम प्रदान गरिएको छ । नगरपालिकाको विपद् संपर्क व्यक्ति शिविर संचालन, समन्वय तथा व्यवस्थापन सम्बन्धी तालिम लिनुभएको छ ।

ज) पोषण तथा खाद्य सुरक्षा तथा पुनर्लाभ सम्बन्धी क्षमता:

- आपत्कालीन अवस्थाको लागि आवश्यक पर्ने खाद्यान्न नगरपालिका तथा आसपासको क्षेत्रमा रहेका बजार क्षेत्रले पूरा गर्न सक्ने देखिन्छ । यद्यपि उद्योग वाणिज्य संघ सँग सम्बन्धित निकायसँग मौजुदा रहेको सामाग्रीको लेखाजोखा नियमित रूपमा गर्नुपर्ने देखिन्छ ।
- बजारहरू धेरै रहेको हुँदा कुनै न कुनै बजार क्षेत्र आपत्कालीन अवस्थामा क्रियाशील हुने देखिए पनि आगामी वर्षहरूमा क्रियाशील हुने वा नहुने बजारको बारेमा विस्तृत अध्ययन जरुरी देखिन्छ ।
- आपत्कालीन अवस्थामा बालबालिका, ज्येष्ठ नागरिक तथा स्तनपान गराउने महिलामा विशेष पोषण आवश्यक हुने हुँदा तत् सम्बन्धी ज्ञान आवश्यक देखिन्छ । अतः आवश्यक पोषणको बारेमा

जनचेतना जगाउन महिला स्वास्थ्य स्वयंसेविकाको संजाल रहेको हुँदा स्वयंसेविकाको परिचालन गर्न थप अभिमुखिकरण आवश्यक हुन्छ ।

भ) संरक्षण सम्बन्धी क्षमता

अ) नगरमा संरक्षण सम्बन्धी कार्य गर्न स्वास्थ्य तथा सामाजिक विकास शाखा रहेको छ । यसले आपत्कालीन अवस्था तथा दीर्घकालीन विकासको क्रममा एकल महिला, आपाङ्गता भएका व्यक्ति, ज्येष्ठ नागरिक, आदिले संरक्षण सम्बन्धी अनुभव गर्ने समस्याहरु समाधान गर्ने र सेवाप्रवाह गर्ने गर्छ । यद्यपि आपत्कालीन अवस्थामा यी समुहहरु बढी जोखिममा रहने हुँदा उनीहरुको संरक्षणमा ध्यान दिने क्रियाकलापहरु कार्यान्वयन गर्न जरुरी देखिन्छ । यसका लागि सामाजिक सुरक्षा भत्ता प्राप्त गर्ने तथा भत्ता प्राप्त नगर्ने व्यक्तिहरु, जस्तै: दैनिक ज्यालादारी गर्ने व्यक्तिहरु, शहरी विपन्न वस्तीमा रहने व्यक्तिहरु, आदिको अग्रिम रूपमा विवरण राख्न जरुरी हुन्छ ।

आ आपत्कालीन अवस्थामा जोखिममा रहन सक्ने यी वर्गहरुलाई मनोबैज्ञानिक परामर्शको लागि जनशक्ति तयार गर्नुपर्ने देखिन्छ ।

ब) गैर सरकारी तथा नीजि क्षेत्रको क्षमता

अ) जिल्ला स्तर तथा नगरपालिका स्तरमा विभिन्न गैरसरकारी संस्था, सञ्चार माध्यम एवं नीजि क्षेत्रको उल्लेख्य उपस्थिति रहेको छ । यी संस्थाहरुमा आपत्कालीन पूर्वतयारी तथा प्रतिकार्यसँग सम्बन्धित विभिन्न क्षमताहरु रहेका छन् ।

आ) जिल्ला उद्योग बाणिज्य संघमा विपद् व्यवस्थापन समिति गठन गरिएको छ भने विपद् व्यवस्थापन कार्यमा प्रयोग गर्न आपत्कालीन कोषको पनि व्यवस्था छ । उद्योग बाणिज्य संघका अनुसार कोभिड-१९ सक्रमणको समयमा मात्र लगभग डेढ करोड भन्दा बढी रकम बराबरको राहत उपलब्ध गराइएको छ । यस संस्थाले विपद् अल्पीकरण तथा क्षमता अभिवृद्धि क्रियाकलाप पनि संचालन गरिरहेको छ । विभिन्न क्षमता विकासका कार्य गर्दा विपद् लाई प्राथमिकता दिन उद्योग बाणिज्य संघ तथा अन्य क्षेत्रसँग समन्वय गर्न सकिने देखिन्छ । जोखिम हस्तान्तरण, आगलागी नियन्त्रण सम्बन्धी औजारको प्रवर्द्धन, जनचेतना अभिवृद्धि, विपद् उत्थानशील भवन निर्माण र राहत वितरण, आदि कार्यमा नीजि क्षेत्रसँग समन्वय गर्न सकिन्छ । बाढी नियन्त्रणमा उद्योग बाणिज्य संघले अल्पीकरणमा गर्ने सहयोगलाई अभू बढाउन सकिन्छ ।

इ) आगामी दिनमा नगर क्षेत्रमा भएका संघ-संस्थाको नक्सांकन कार्यलाई अद्यावधिक गरी उनीहरुले आपत्कालीन अवस्थामा गर्न सक्ने सहयोग पहिचान गर्नुपर्ने देखिन्छ ।

३.४.५ आपत्कालीन अवस्थाको लागि सामाग्रीको भण्डारण

क) नगरपालिकामा रहेको आपत्कालीन कार्यसंचालन केन्द्रमा नगरपालिका तथा अन्य निकायबाट व्यवस्था भएका सामाग्रीहरु रहेका छन् । सुरक्षा निकायसँग पनि खोज तथा उद्धार सम्बन्धी सामाग्रीहरु रहेतापनि पर्याप्त छैनन् ।

३.४.६ स्थानीय विपद् व्यवस्थापन समिति

क) विपद् सम्बन्धी कार्यहरू वडास्तरमा कार्यान्वयनगर्न वडा स्तरीय समितिहरू गठन गरिएको छ । वडामा विपद् सम्बन्धी सूचना संकलन, राहत वितरणको लागि सुभाब तथा जोखिम न्यूनीकरणको लागि हुने क्रियाकलापहरूको अनुगमन कार्यमा यी समितिहरूको नेतृत्व हुने गरेको छ ।

३.४.७ आपतकालीन कोषको व्यवस्था

क) नगरपालिकाले वि.स.२०७५ को सुरुवातदेखि नै विपद् व्यवस्थापन कोष स्थापना गरी वार्षिक निश्चित प्रतिशत बजेट विनियोजन गर्दै आएको छ ।

३.४.८ प्रकोप नक्सांकनको अवस्था

नगरपालिकाले प्रकोप नक्सा तयार गरेको छ । जसलाई अनुसूची ...मा समावेश गरिएको छ

३.४.९ पूर्व सूचना प्रणाली

क) नगरपालिकामा कुनैपनि प्रकोपलाई लक्षित गरेर भएपनि पूर्वसूचना प्रणाली तयार भएको छैन । तर विश्वव्यापी बाढी सतर्कता प्रणालीको प्रयोग च्छो रोल्पा हिमताल र तामाकोशी नदीका आसपास कार्यान्वयन भएको छ । आसपास रहेका समुदायलाई साईरनको प्रयोग गरेर पूर्व सूचना प्रसारण गरिने गरिन्छ । नगरका सम्पूर्ण घरहरूमा सूचना सञ्चारका माध्यमहरू रेडियो, मोवाईलको सहज पहुच रहेको सन्दर्भमा पूर्व सूचना प्रणाली सहजै कायम गर्न सकिन्छ । यद्यपि नगरपालिकाले बहुप्रकोप सूचनामा आधारित जस्तै: आगलागी, बाढी, पहिरो आदि लक्षित गरेर पूर्व सूचना प्रणाली विकास गर्न सक्ने देखिन्छ ।

३.४.१० भवननिर्माण आचार संहिता

क) नगरपालिकामा भवन निर्माण आचारसंहिताको पालना नगरी भवन निर्माण कार्यलाई अनुमति दिइने गरेको छैन । यदि त्यस्तो पाइएमा नगरले सो भवन तथा संरचनालाई भत्काउन अनुमति दिने गर्छ । यदि कोहि लाभग्राहीले आचार संहिताको पालना नगरेमा पुनःसुधार नगरे सम्म नगरपालिकाको सेवा तथा सहुलीयतबाट बर्चित गरी कारवाही गर्ने अभ्यास रहेको छ ।

३.४.११ सामाजिक सुरक्षा

क) सामाजिक सुरक्षा कार्यक्रम सञ्चालन कार्यविधि, २०७५ बमोजिम समाजका जेष्ठ नागरिक, एकल महिला, , दलित वर्ग, लोपोन्मुख आदिवासी जनजाती, अपाङ्गता भएका नागरिकहरू एवंम दलित बालबालिकाहरूलाई सामाजिक सुरक्षा वृत्ति उपलब्ध गराउन नगरपालिका क्रियाशिल रहेको छ । यद्यपि नगरपालिकामा सामाजिक सुरक्षालाई आपतकालीन अवस्थसँग जोड्न सकिएको छैन ।

३.४.१२ राहत मापदण्ड तथा अभ्यासहरू

क) विपद्का समयमा राहत वितरण तथा प्रतिकार्यमा नगरपालिकाको संलग्नता हुने गरेको छ । कतिपय विपद्का घटनाहरूलाई लक्षित गरेर नगरपालिकाले राहत स्वरूप नगद खाद्य तथा गैरखाद्य सामग्री सहायता समेत उपलब्ध गराएको छ ।

३.४.१३ कृत्रिम अभ्यास

क) अहिलेसम्म आपतकालीन अवस्थाको चित्रण गरी त्यसलाई व्यवस्थापन गर्न पूर्वतयारीको रूपमा कृत्रिम अभ्यास गरिएको छैन ।

३.४.१४ टोल विकास संस्था

क) आपतकालीन समयमा स्थानीय स्तरमा संयोजन भएका टोल विकास संस्थाहरूको अहम् भूमिका हुने कुरालाई नगरपालिकाले आत्मसाथ गरेको छ । यस विषयलाई हृदयगम गदै टोल विकास संस्थाका प्रतिनिधिहरूलाई नगरपालिकाको संयोजनमा हुने तालिमहरूमा सहभागी गराइएको छ । यस योजना तर्जुमा गर्ने क्रममा यी संस्थाहरूको सुभाव लिइएको थियो ।

३.५ प्राथमिक प्रकोप सम्बन्धित संभावित हानी नोक्सानी भार

पहिचान गरिएका प्राथमिक प्रकोपसँग सम्बन्धित आपतकालीन अवस्थामा निम्नानुसारको हानी नोक्सानी भार प्रस्ताव गरिएको छ । हानी नोक्सानी भारको लागि निम्नानुसारका विषयलाई आधार मानिएको छ ।

क) प्रकोप सिर्जित आपतकालीन अवस्था निम्त्याउन सक्ने अवस्था

ख) प्रभावित हुन सक्ने भौगोलिक क्षेत्र

ग) प्रभावित हुनसक्ने जनसंख्या

घ) प्रकोप संकटासन्नता तथा क्षमता

ङ) विभिन्न राष्ट्रिय तथा अन्तराष्ट्रिय अभ्यास

हानी नोक्सानी भारलाई अझ वैज्ञानिक बनाउन विभिन्न अध्ययन तथा अनुसन्धान गर्न आवश्यक हुन्छ । बेलायतको दुरहाम विश्वविद्यालय तथा नेपालका वैज्ञानिकहरूले भूकम्पको हानी नोक्सानी भार सम्बन्धी अध्ययन गरेका छन् र विभिन्न विकल्पहरू प्रस्तुत गरेका छन् । यद्यपि नगरपालिकामा भएको वा हुन सक्ने क्षति माथि नगरपालिकाका सरोकारवालाहरूसँग छलफल गरी हानी नोक्सानी भार प्रस्ताव गरिएको हो । यहाँ प्रस्तुत गरिएको हानी नोक्सानी भारलाई पनि आधार मानी नगरपालिकामा पूर्वतयारी तथा प्रतिकार्यसँग सम्बन्धित संरचना तथा क्रियाकलापहरू प्रस्तुत गरिएको छ ।

नगरपालिकामा विभिन्न प्रकारको विपद् बाट आपतकालीन अवस्था आउन सक्ने भएपनि सबैभन्दा बढी सम्भाव्यता भएका विपद् हरुमा भूकम्प, बाढी तथा पहिरो र आगलागी रहेका छन् । नगरपालिकामा भए गरेका विपद् लाई आधार मानी क्षति तथा नोक्सानी भार तय गरिएकोछ । सहभागितात्मक तवरबाट पृष्ठपोषण लिई निम्नानुसारको क्षति तथा नोक्सानी भारलाई यस योजनाले आत्मसाथ गरेको छ ।

३.५.१ भूकम्प

नेपालका सबै क्षेत्रहरु भूकम्पिय जोखिमसँग सम्मुख रहेको र भीमेश्वर नगरपालिका पनि यसको जोखिमसँग सम्मुख रहेकोछ । २०७२ सालको भूकम्पबाट यस नगरपालिकामा भएको क्षतिलाई समेत ध्यान दिई भूकम्पीय जोखिम सम्बन्धी क्षति तथा नोक्सानी भार तल प्रस्तुत गरिएको छ ।

क) भूकम्पको आकार: ७.८ रेक्टर स्केल

ख) भूगोल: सबै नगरपालिका क्षेत्र र विशेष गरी बजार क्षेत्र

ग) संभावित मानवीय क्षति: ४० जना

घ) संभावित घाइते तथा चोटपटक लागेका व्यक्ति: ४०० जना

ङ) स्थानान्तरण गर्नुपर्ने संभावित परिवार संख्या: २५ घर

च) विभिन्न क्षेत्रमा हुन सक्ने क्षति

अ) निजी घर क्षति: २०० घर

आ) सरकारी भवन क्षति: २५

इ) खानेपानीको अभाव हुने घर: ४०० घर

ई) खाद्यान्न भण्डारण मा असर पर्ने परिवार: ४०० घर

उ) पोषणयुक्त खानाबाट प्रभावित हुने संख्या: ४०० घर

ऊ) विशेष आवश्यकताबाट बञ्चित हुन सक्ने बालबालिका, अपांगता भएका व्यक्ति, ,

ए) गर्भवती तथा सुत्केरी महिला, आदिको संख्या: १२,००० जना

३.५.२ बाढी तथा पहिरो

क) प्रकृति: भिरालो तथा नदी तटीय क्षेत्र

ख) भूगोल: बोसिम्पा, वुमा, फेदी, कोटेपोले, डोलागाउँ, जुगे, पंधेरा, गगरेड, दामाराड, गैरे, थोक माने, पुला, सुन्द्रवती, थाङ्ने, खहरे, कुथली, टाकासिंह खोलको तटीय क्षेत्र, रामशाह र लोकथली, चिसापानी, मरेड र साङ खोला जैसी गाउँ र सख्वाधरशाखा चोक क्षेत्र, सिमसार, डाँडा गाउँ टोल र डि टोल, फस्मी, लाम्पाट खुलो खोला क्षेत्र, चर्नावती खोला क्षेत्र, साखीनि, टादी, फुलुङ्ग क्षेत्र, ठुल्गागी कालिमाटि, खैरे, चरङ्गे खोला क्षेत्र, गोगने, दारेगौर, दिमाल र स्याासी, दारेगौरा, कुतकुते, भस्मे क्षेत्र

ग) संभावित मानवीय क्षति: २० जना

घ) संभावित घाइते तथा चोटपटक लागेका व्यक्ति: १५० जना

ङ) स्थानान्तरण गर्नुपर्ने संभावित परिवार संख्या: ४० घर

- च) विभिन्न क्षेत्रमा हुन सक्ने क्षति
- अ) प्रभावित घरहरू: १५ घर
 - आ) खानेपानीको अभाव हुने घर: ४० घर
 - इ) खाद्यान्न भण्डारण मा असर पर्ने परिवार: २० घर
 - ई) पोषणयुक्त खानाबाट प्रभावित हुने संख्या: ४० घर
 - उ) विशेष आवश्यकताबाट बञ्चित हुन सक्ने बालबालिका, अपांगता भएका व्यक्ति, , गर्भवती तथा सुत्केरी महिला, आदिको संख्या: ७२ जना

३.५.३ आगलागी

- क) प्रकृति: नीजि निवास, गोठ, सार्वजनिक भवन, सामुदायिक भवन, कलकारखाना, वन क्षेत्र आदि
- ख) भूगोल: नगरपालिकाका सबै वडाहरू र विशेष गरी बजार क्षेत्र
- ग) संभावित मानवीय क्षति: ९ जना ÷ अवधि
- घ) संभावित घाइते तथा चोटपटक लागेका व्यक्ति: ४५ जना
- ङ) स्थानान्तरण गर्नुपर्ने संभावित परिवार संख्या: १८ घर
- च) विभिन्न क्षेत्रमा हुन सक्ने क्षति

 - अ) प्रभावित घरहरू: ३६ घर
 - आ) खानेपानीको अभाव हुने घर: ४० घर
 - इ) खाद्यान्न भण्डारणमा असर पर्ने परिवार: ३६ घर
 - ई) पोषणयुक्त खानाबाट प्रभावित हुने सुत्केरी महिलाको संख्या: १० घर
 - उ) विशेष आवश्यकताबाट बञ्चित हुन सक्ने बालबालिका, अपांगता भएका व्यक्ति, , गर्भवती तथा सुत्केरी महिला, आदिको संख्या: ३६ जना

तीनवटा प्रकोपहरूमा आधारित हानी नोक्सानी भार तयार भएपनि पूर्वतयारीको लागि शहरी क्षेत्र विशेष जोखिम तथा समस्याहरूलाई पनि आधार मानिएको छ । विशेष गरी शहरी क्षेत्रमा संकटासन्न समुदाय जतासुकै छरिएको हुने, घना शहरी क्षेत्रमा आउने बाढी अथवा भूकम्पले ग्रामिण क्षेत्रमा भन्दा धेरै जनसंख्यालाई असर गर्ने, जल निकासका माध्यम पर्याप्त र विकसित नभएको हुँदा यसबाट जनजीवनमा असर गर्ने, जोखिम सम्बेदनशील भूउपयोग योजना नबनाई शहरी क्षेत्रको विकासले खोज तथा उद्धार कार्य चूनौतिपूर्ण हुने, भवनहरू मापदण्ड विपरित निर्माण भएमा त्यसबाट बढ्ने जोखिम र प्रतिकार्यमा जीवन सुरक्षामा सहयोग गर्ने सेवाहरू जस्तै अस्पतालको पूर्वतयारी, खानेपानी आपूर्ति गर्ने संरचनालाई विपद् मैत्री बनाउनुपर्ने, आपत्कालीन अवस्थामा सुरक्षित बहिर्गमन मार्गहरूको पहिचान गर्नुपर्ने जस्ता विषयलाई पनि योजनाले समेटेको छ ।

परिच्छेद : चार

४. आपत्कालीन पूर्वतयारी तथा प्रतिकार्य योजना

४.१ आपत्कालीन पूर्वतयारी तथा प्रतिकार्य सम्बन्धी संगठनात्मक संरचना

आपत्कालीन पूर्वतयारी तथा प्रतिकार्य सम्बन्धित प्रस्तावित संरचना तयार गर्दा निम्नानुसारका पक्षहरूलाई आधार मानिएको छ :-

- क विपद् जोखिम न्यूनीकरण तथा व्यवस्थापन ऐन २०७६
- ख राष्ट्रिय विपद् प्रतिकार्य कार्यढाँचा
- ग विपद् पूर्वतयारी तथा प्रतिकार्य योजना मार्गदर्शन
- घ नगरपालिकाको संस्थागत संरचना
- ङ जिल्लामा रहेका सरोकारवालाहरू
- च कुनै विषयगत क्षेत्रका भैपरि वा आकस्मिक योजनाहरू
- छ धेरै सहायक संरचना भन्दा चुस्त र स्पष्ट जिम्मेवारी भएको संरचना
- ज विशिष्ट भूमिका तथा सेवा प्रवाह
- झ नयाँ संरचना भन्दा पनि विद्यमान संरचना परिचालनमा जोड

४.१.२ विपद् प्रतिकार्य ढाँचाका विषयगत क्षेत्रहरू :

संरचनालाई मार्गदर्शन प्रदान गर्ने राष्ट्रिय विपद् प्रतिकार्य कार्यढाँचा, २०७५ ले संघीय तहमा पहिचान गरेका विषयगत क्षेत्रहरू यस प्रकार रहेका छन् ।

- क) स्वास्थ्य
- ख) खानेपानी, सरसफाई तथा स्वास्थ्य प्रबर्द्धन
- ग) आपत्कालीन आश्रयस्थल
- घ) खाद्य सुरक्षा
- ङ) पोषण
- च) शिविर समन्वय तथा शिविर व्यवस्थापन
- छ) संरक्षण
- ज) शिघ्र पुनर्लाभ
- झ) शिक्षा
- ञ) बन्दोबस्ती
- ट) आपत्कालीन सञ्चार

यस कार्यढाँचाले सम्बन्धित तहमा क्रियाशील निकायहरूको आधारमा विषयगत क्षेत्रहरूको संख्या र वनावट फरक फरक हुन सक्ने व्यवस्था पनि गरेको छ । यसैलाई आधार मानी तथा नगरपालिकाका शाखा तथा उपसमितिलेहरूलाई परिचालन गर्ने गरी विषयगत क्षेत्रहरू तय गरिएको छ ।

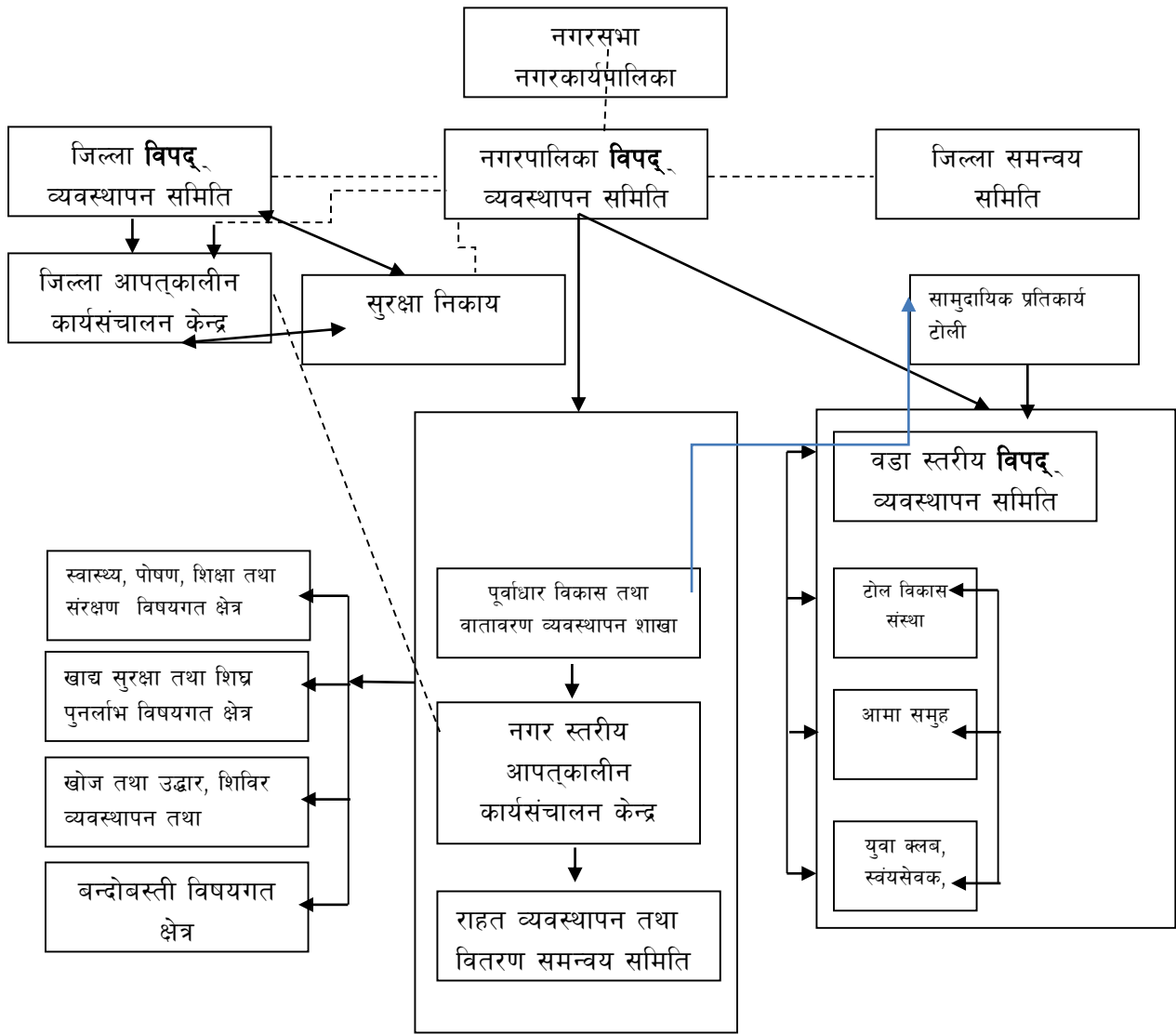
४.१.३ नगरपालिकामा रहेका शाखाहरु यस प्रकार रहेका छन् :

- क) प्रशासन, योजना तथा अनुगमन शाखा
- ख) कानून शाखा
- ग) शिक्षा, युवा तथा खेलकुद शाखा
- घ) आर्थिक विकास शाखा
- ङ) पूर्वाधार विकास तथा वातावरण व्यवस्थापन शाखा
- च) स्वास्थ्य तथा सामाजिक विकास शाखा

४.१.४ नगरपालिकामा रहेका समितिहरु यस प्रकार रहेका छन् :

- क) आर्थिक विकास समिति
- ख) सामाजिक विकास समिति
- ग) पूर्वाधार विकास समिति
- घ) वन, वातावरण तथा विपद् व्यवस्थापन समिति
- ङ) सुशासन तथा संस्थागत विकास समिति

यी विविध पक्षहरुलाई आत्मसाथ गरी समग्र संगठनात्मक संरचना चित्र नं. ४ अनुसार प्रस्ताव गरिएको छ ।



४.१.५ नगरस्तरमा समग्र रणनीतिक मार्गदर्शन प्रदान गर्ने समिति

नगरपालिकामा नगरप्रमुखको अध्यक्षतामा गठन गरिएको नगर विपद् व्यवस्थापन समितिले यस योजना माथि समग्र रणनीतिक मार्गदर्शन प्रदान गर्नेछ । समितिको अध्यक्ष वा नगरप्रमुखको प्रमुख भूमिका आपत्कालीन संयोजक सरह रहनेछ । यस समितिले आपत्कालीन अवस्थामा जिल्ला विपद् व्यवस्थापन समिति तथा जिल्ला समन्वय समितिसँग समेत समन्वय गर्नेछ ।

४.१.६ वडा स्तरमा समग्र रणनीतिक मार्गदर्शन प्रदान गर्ने समिति

वडा स्तरमा योजना तथा योजनाको कार्यान्वयन माथि समग्र रणनीतिक मार्गदर्शन वडास्तरीय विपद् व्यवस्थापन समितिको अध्यक्ष मार्फत हुनेछ । वडास्तरमा रहेका टोल विकास संस्था, संकटासन्न समुदाय, आमा समुह, अन्य समुह तथा क्लबहरुलाई उनीहरुको क्षमता अभिवृद्धि गर्न समन्वय गर्ने र आपत्कालीन अवस्था पूर्व र आपत्कालीन अवस्था र त्यस पश्चातको समयमा योजना कार्यान्वयनमा परिचालन गर्ने

र नगरस्तरीय विपद् व्यवस्थापन समितिसँग समन्वय गर्ने कार्य वडास्तरीय विपद् व्यवस्थापन समिति मार्फत हुनेछ । समितिको अध्यक्ष वा वडाअध्यक्षको प्रमुख भूमिका आपतकालीन समयमा स्थानीय आपतकालीन संयोजक सरह रहनेछ ।

४.१.५ योजना कार्यान्वयनमा जिम्मेवार शाखा

यस योजना कार्यान्वयनको समन्वयकारी तथा नेतृत्वदायी भूमिका नगरपालिकाको पूर्वाधार विकास तथा वातावरण व्यवस्थापन शाखामा रहेको विपद् संपर्क व्यक्तिमा रहनेछ । यस शाखा अर्न्तगत रहेको विपद् शाखा र त्यस अर्न्तगत रहेको नगरपालिका स्तरीय आपतकालीन कार्यसंचालन केन्द्रबाट नियमित रूपमा योजना कार्यान्वयनको समग्र सहजीकरण हुनेछ । आपतकालीन अवस्थामा यस शाखा अर्न्तगतको केन्द्रले आपतकालीन समयमा सूचना, सञ्चार तथा समन्वय केन्द्रको रूपमा कार्य गर्नेछ । यी भूमिकाहरु यस योजना तथा आपतकालीन कार्यसंचालन केन्द्रको कार्यविधिमा तोकिएका छन् । केन्द्रको कार्यविधि यस योजनाको अनुसूचीको रूपमा रहेको छ ।

४.२ पूर्वतयारी तथा प्रतिकार्यको लागि विषयगत क्षेत्र

भीमेश्वर नगरपालिकाको विद्यमान संस्थागत संरचना तथा राष्ट्रिय विपद् प्रतिकार्य कार्यढाँचाले आपतकालीन पूर्वतयारी तथा प्रतिकार्यको लागि सुभाब गरेका विषयगत क्षेत्रलाई आधार मानी तालिका नं ५ अनुसारका विषयगत क्षेत्र प्रस्ताव गरिएका छन् । यी विषयगत क्षेत्र सम्बन्धित क्षेत्रमा कार्यदलको रूपमा रहनेछन् । यी विषयगत क्षेत्र, तिनको संयोजक तथा सदस्यहरु यस प्रकार रहने छन् । आपतकालीन अवस्थामा राष्ट्र संघीय निकायको उपस्थिति भएपछि सो जिम्मेवारी ति निकायलाई दिइनेछ । सबै शाखाले विषयगत क्षेत्रको सचिवालयको रूपमा कार्य गर्नेछन् ।

तालिका नं ५: आपतकालीन पूर्वतयारी तथा प्रतिकार्य सम्बन्धी विषयगत क्षेत्र		
नगरपालिकामा रहेका विषयगत शाखा	नगरपालिकामा रहेका सम्बन्धित विषयगत उपसमितिहरु	नेतृत्व गर्ने प्रस्तावित विषयगत क्षेत्र
प्रशासन, योजना तथा अनुगमन शाखा	सुशासन तथा संस्थागत विकास समिति	खोज तथा उद्धार, शिविर व्यवस्थापन तथा बन्दोवस्ती विषयगत क्षेत्र
शिक्षा, युवा तथा खेलकुद शाखा	सामाजिक विकास समिति	स्वास्थ्य, पोषण, शिक्षा तथा संरक्षण विषयगत क्षेत्र (खानेपानी, सरसफाइ तथा स्वच्छता प्रवर्द्धन सम्बन्धि जिम्मेवारीहरु सहित)
आर्थिक विकास शाखा	आर्थिक विकास समिति	खाद्य सुरक्षा तथा शिघ्र पुनर्लाभ विषयगत क्षेत्र
पूर्वाधार विकास तथा वातावरण व्यवस्थापन शाखा	पूर्वाधार विकास समिति	सूचना, सञ्चार तथा समन्वय विषयगत क्षेत्र (आपतकालीन आवास क्षेत्र समेत हेर्ने गरी)

	बन, वातावरण तथा विपद् व्यवस्थापन समिति	
स्वास्थ्य तथा सामाजिक विकास शाखा	सामाजिक विकास समिति	स्वास्थ्य, पोषण, शिक्षा तथा संरक्षण विषयगत क्षेत्र (खानेपानी, सरसफाइ तथा स्वच्छता प्रवर्द्धन सम्बन्धित जिम्मेवारीहरु सहित)

माथिका विषयगत क्षेत्रमा नेपाल रेडक्रस सोसाइटी, सञ्चार माध्यम तथा गैर सरकारी संस्थाका प्रतिनिधिहरुको चयन गरिनेछ ।

नगरपालिकामा रहेका विषयगत उपसमितिका अध्यक्ष मार्फत विषयगत क्षेत्रको संयोजन गरिनेछ । नगरपालिकाका विषयगत शाखा प्रमुख विषयगत क्षेत्रको सदस्य सचिवको भूमिकामा हुनुहुनेछ । विषयगत क्षेत्रका सदस्यहरुमा नगरपालिकामा रहेका संघ संस्थाहरुको प्रतिनिधित्व रहने छ ।

आपत्कालीन अवस्थामा राष्ट्र संघीय निकायको उपस्थितिमा विषयगत क्षेत्रहरु क्रियाशिल भएको अवस्थामा सहसंयोजन जिम्मेवारी त्यस्ता निकायलाई दिइनेछ भने सबै शाखाले विषयगत क्षेत्रको सचिवालयको रुपमा नेतृत्व गर्ने छन् ।

खोज तथा उद्धारको लागि आपत्कालीन अवस्थाको प्रकृति तथा क्षतिलाई आधार मानी नेपाल सरकार तथा गृहमन्त्रालयले अन्तर्राष्ट्रिय सहयोग (International Search and Rescue Advisory Group) को परिचालन गर्न सक्ने हुँदा नगरपालिकाले यस प्रकारको सहयोग आवश्यक परेमा जिल्ला विपद् व्यवस्थापन समिति, यसका अध्यक्ष प्रमुख जिल्ला अधिकारीको समन्वयमा नगरपालिकाको प्रमुखमार्फत गृह मन्त्रालय समक्ष जानकारी गराउनेछ ।

४.३ आपत्कालीन पूर्वतयारी तथा प्रतिकार्य कार्यसंचालन विधि

पूर्वतयारी तथा प्रतिकार्यका लागि सर्वमान्य वा प्रचलित कार्यसंचालन विधि तालिका नं ६ मा प्रस्तुत गरिएको छ ।

तालिका नं ६: पूर्वतयारी तथा प्रतिकार्यका लागि कार्यसंचालन विधि

संरचना अनुसारका सरोकारवालाहरु	समय	मुख्य कार्य	मुख्य जिम्मेवारी
	पूर्वतयारी		

नगरपालिका स्तरीय विपद् व्यवस्थापन समिति	निरन्तर रुपमा	<p>विपद् जोखिम न्यूनीकरण एवं आपत्कालीन व्यवस्थापनको लागि आवश्यक कानूनी तथा नीतिगत व्यवस्था गर्ने</p> <p>यस आपत्कालीन व्यवस्थापन योजनाको कार्यान्वयनको लागि समग्र निर्देशन तथा मार्गदर्शन प्रदान गर्ने</p> <p>यस योजनामा प्रस्ताव गरिएका क्रियाकलापहरु सम्पन्न गर्न क्रमिक रुपमा श्रोत व्यवस्थापन गर्ने</p> <p>सामाजिक सुरक्षा प्राप्त गर्ने जोखिममा रहेका व्यक्तिहरुलाई विपदपूर्व नै सामाजिक सुरक्षा वापतको रकम उपलब्ध गराउन प्रयास गर्ने</p>	अध्यक्ष, नगरपालिका स्तरीय विपद् व्यवस्थापन समिति
प्रतिकार्य			
० देखि १२ घण्टा		<p>नगरपालिका स्तरीय विपद् व्यवस्थापन समितिको बैठकको आह्वान गर्ने र बैठक संचालन गर्ने</p> <p>सुरक्षा निकाय, रेडक्रस तथा सञ्चार माध्यम एवं वडास्तरीय विपद् व्यवस्थापन समितिको प्रारम्भिक सूचनाको आधारमा क्षतिको समग्र विवरण लिने</p> <p>स्थानीय स्तरमा राहत तथा प्रतिकार्य गर्न श्रोतको कमी भएमा, आपत्कालीन व्यवस्थापनमा बाह्य सहयोग आवश्यक महसुस भएमा आपत्कालीन अवस्था घोषणा गर्ने सम्बन्धित निर्णय गर्ने</p>	अध्यक्ष, नगरपालिका स्तरीय विपद् व्यवस्थापन समिति
० देखि १२ घण्टा		जिल्ला विपद् व्यवस्थापन समितिको अध्यक्ष र जिल्ला समन्वय समितिको प्रमुखलाई आपत्कालीन अवस्था घोषणा गर्ने सम्बन्धी जानकारी गराउने	अध्यक्ष, नगरपालिका स्तरीय विपद् व्यवस्थापन समिति
० देखि १२ घण्टा		आपत्कालीन अवस्थाको घोषणा गर्ने र आपत्कालीन कार्यसंचालन केन्द्रलाई क्रियाशील गराउने	अध्यक्ष, नगरपालिका स्तरीय विपद्

			व्यवस्थापन समिति
० देखि १२ घण्टा	खोज तथा उद्धारको लागि खोज तथा उद्धार विषयगत क्षेत्र वा कार्यटोलीलाई तत्काल निर्देशन दिने खोज तथा उद्धार कार्य गर्ने खोज तथा उद्धार कार्यमा जोखिममा रहन सक्ने संकटासन्न समुहको पहिल्यै तयार गरिएको विवरण अनुसार ज्येष्ठ नागरिक, महिला, बालबालिका तथा अपांगता भएका व्यक्ति जस्ताको समुहलाई प्राथमिकता दिने		अध्यक्ष, नगरपालिका स्तरीय विपद् व्यवस्थापन समिति
० देखि २४ घण्टा	प्रतिकार्यको लागि बन्दोबस्ती हेर्ने विषयगत क्षेत्रलाई आवश्यक जनशक्ति तथा बन्दोबस्ती व्यवस्थापनको लागि स्पष्ट निर्णय दिने नेपाल रेडक्रस सोसाइटीको सहयोगमा तालिम प्राप्त जनशक्तिको परिचालन गरी प्रारम्भिक क्षति विश्लेषण गर्न आपत्कालीन कार्यसंचालन केन्द्रलाई निर्देशन दिने		अध्यक्ष, नगरपालिका स्तरीय विपद् व्यवस्थापन समिति
० देखि ७२ घण्टा र निरन्तर रूपमा	राहत वितरणको लागि समन्वयमा एकद्वार प्रणाली अपनाउन मानवीय सहयोगको क्षेत्रमा सहभागी हुन आउने संघसंस्थाहरुलाई निर्देशन दिने कुन संस्था, कहाँ, के सहयोग भएको छ र कहिले भन्ने विवरण राखी म्याट्रिक्स बनाउन निर्देशन दिने		अध्यक्ष, नगरपालिका स्तरीय विपद् व्यवस्थापन समिति
१२ घण्टा देखि ७२ घण्टा	नगरपालिका विपद् व्यवस्थापन समितिको बैठक कम्तिमा पनि दिनको एकपटक संचालन गर्ने र आवश्यकता अनुसार विषयगत क्षेत्र वा कार्यटोलीका संयोजकलाई बैठकमा सहभागी गराई प्रगति विवरण लिने र विषयगत क्षेत्रको प्रतिकार्य योजनामाथि पृष्ठपोषण प्रदान गर्ने		अध्यक्ष, नगरपालिका स्तरीय विपद् व्यवस्थापन समिति
१२ घण्टा देखि नियमित रूपमा	आपत्कालीन अवस्थाको बरेमा आपत्कालीन कार्यसंचालन केन्द्र तथा विषयगत क्षेत्रसँग सूचना संकलन गरी जिल्ला विपद् व्यवस्थापन समिति, जिल्ला समन्वय समिति, प्रदेश विपद् व्यवस्थापन समिति र केन्द्रिय विपद् व्यवस्थापन समितिलाई जानकारी दिने		अध्यक्ष, नगरपालिका स्तरीय विपद् व्यवस्थापन समिति

	१२ घण्टा देखि नियमित रूपमा	प्रारम्भमा कम्तिमा पनि दुई दिनको एकपटक र ७२ घण्टापछि कम्तिमा पनि हप्ताको दुइपटक प्रतिकार्य भएका स्थानमा अनुगमन गर्ने र प्रतिकार्यमा देखिएका समस्या, चूनौति, गर्नुपर्ने थप कार्य वारेमा विभिन्न विषयगत क्षेत्रलाई मार्गदर्शन प्रदान गर्ने	नगर प्रमुखतथा अध्यक्ष, नगरपालिका स्तरीय विपद् व्यवस्थापन समिति
	० देखि १४ दिनमा	खोज तथा उद्धारको लागि आपत्कालीन अवस्थाको प्रकृति तथा क्षतिलाई आधार मानी नेपाल सरकार तथा गृह मन्त्रालयले अन्तराष्ट्रिय सहयोग (International Search and Rescue Advisory Group) को परिचालन गर्न सक्ने हुँदा नगरपालिकाले यस प्रकारको सहयोग आवश्यक परेमा जिल्ला विपद् व्यवस्थापन समिति, यसका अध्यक्ष प्रमुख जिल्ला अधिकारीको समन्वयमा नगरपालिकाको मेयरमार्फत गृह मन्त्रालय समक्ष जानकारी गराइनेछ । मृत्यु भएका वा घाइते भएका वा हुन सक्ने व्यक्ति अब नभेटिने सुनिश्चित भएपछि खोज तथा उद्धार कार्य सम्पन्न भएको निर्णय गर्ने	अध्यक्ष, नगरपालिका स्तरीय विपद् व्यवस्थापन समिति
	प्रतिकार्य समापन पछि	खोज तथा उद्धार भएको, विपद् सम्बन्धी प्रारम्भिक लेखाजोखा भएको, प्रथम चरणको राहत वितरण भएको, विषयगत क्षेत्र अनुसार प्रथम चरणको प्रतिकार्य भएको र जीवन सुरक्षा सम्बन्धी कार्यहरु भएको अवस्थापछि आपत्कालीन अवस्थाको अन्त्य गर्दै पूनर्लाभ कार्यलाई शुरुवात गर्ने सन्देशका साथ आपत्कालीन अवस्था अन्त्य भएको घोषणा गर्ने	अध्यक्ष, नगरपालिका स्तरीय विपद् व्यवस्थापन समिति
जिल्ला विपद् व्यवस्थापन समिति	पूर्वतयारी निरन्तर रूपमा	आपत्कालीन अवस्था ल्याउन सक्ने प्रकोप सम्बन्धी तयारी बैठकहरु संचालन गर्ने आपत्कालीन अवस्था व्यवस्थापन गर्न आवश्यक टोली तथा सामग्रीहरुको पुनरावलोकन गर्ने	प्रमुख जिल्ला अधिकारी तथा अध्यक्ष, जिल्ला विपद् व्यवस्थापन समिति

	जिल्ला आपत्कालीन कार्यसंचालन केन्द्र र नगरपालिका आपत्कालीन कार्यसंचालन केन्द्रको बीचमा समन्वयको लागि निर्देशन दिने र सो को अनुगमन कार्य गर्ने	
प्रतिकार्य		
० देखि १२ घण्टा	आपत्कालीन अवस्था घोषणा गर्न नगर प्रमुख तथा नगरपालिका स्तरीय विपद् व्यवस्थापन समितिका अध्यक्षलाई सल्लाह सुझाव दिने	प्रमुख जिल्ला अधिकारी तथा अध्यक्ष, जिल्ला विपद् व्यवस्थापन समिति
० देखि १२ घण्टा	खोज तथा उद्धारको लागि नगर प्रमुख तथा नगरपालिका स्तरीय विपद् व्यवस्थापन समितिका अध्यक्षको सल्लाह बमोजिम सुरक्षा निकायलाई निर्देशन दिने	प्रमुख जिल्ला अधिकारी तथा अध्यक्ष, जिल्ला विपद् व्यवस्थापन समिति
० देखि २४ घण्टा	नगरस्तरीय आपत्कालीन कार्यसंचालन केन्द्रसँग जिल्ला आपत्कालीन संचालन केन्द्रलाई समन्वय गर्न लगाई आपत्कालीन अवस्थाको वारेमा माथिल्लो निकायमा जानकारी गराउन निर्देशन दिने	प्रमुख जिल्ला अधिकारी तथा अध्यक्ष, जिल्ला विपद् व्यवस्थापन समिति
० घण्टा देखि नियमित रूपमा	राहत उपलब्ध गराउने मनसाय राखी आउने संस्थालाई समन्वयमा एकद्वार प्रणालीको लागि निर्देशन दिने ।	प्रमुख जिल्ला अधिकारी तथा अध्यक्ष, जिल्ला विपद् व्यवस्थापन समिति
० घण्टा देखि नियमित रूपमा	विस्थापित रहेको स्थान, प्रभावित समुदाय तथा राहत वितरण स्थलमा आवश्यक सुरक्षा व्यवस्था सुनिश्चित गर्ने	प्रमुख जिल्ला अधिकारी तथा अध्यक्ष, जिल्ला विपद् व्यवस्थापन समिति
२४ घण्टा देखि निरन्तर रूपमा	आपत्कालीन अवस्था तथा प्रतिकार्यका कार्यक्रमहरुको अनुगमन गर्ने र आवश्यक निर्देशन तथा मार्गदर्शन प्रदान गर्ने	प्रमुख जिल्ला अधिकारी तथा अध्यक्ष, जिल्ला विपद्

			व्यवस्थापन समिति
	१५ दिनभित्र	क्षति भए अनुसार कानूनले तोके बमोजिम नगरपालिकासँग समन्वय गरी राहत रकम उपलब्ध गराउने	प्रमुख जिल्ला अधिकारी तथा अध्यक्ष, जिल्ला विपद् व्यवस्थापन समिति
जिल्ला समन्वय समिति	पूर्वतयारी		
	निरन्तर रूपमा	भीमेश्वर तथा विपद् बाट प्रभावित अन्य स्थानीय तहसमेतको सहभागितामा आपत्कालीन अवस्था ल्याउन सक्ने प्रकोप सम्बन्धी तयारी बैठकहरु संचालन गर्ने आपत्कालीन अवस्था व्यवस्थापन गर्न आवश्यक सामाग्रीहरुको पुनरावलोकन गर्ने आपत्कालीन अवस्था व्यवस्थापन गर्न आवश्यक सामाग्रीहरुको पुनरावलोकन गर्ने	प्रमुख, जिल्ला समन्वय समिति
	प्रतिकार्य		
	० देखि १२ घण्टा	क्षति भए अनुसार कानूनले तोके बमोजिम नगरपालिकासँग समन्वय गरी राहत रकम उपलब्ध गराउने आपत्कालीन कार्यसंचालन केन्द्रलाई क्षति भएको र राहत प्राप्त गरेको विवरण राख्न लगाई राहत नदोहोरिने विषयको सुनिश्चित गर्ने राहत उपलब्ध गराउने मनसाय राखी आउने संस्थालाई जिल्ला विपद् व्यवस्थापन समिति र नगरपालिका स्तरीय आपत्कालीन कार्यसंचालन केन्द्रसँगको समन्वयमा एकद्वार प्रणालीको लागि निर्देशन दिने ।	प्रमुख, जिल्ला समन्वय समिति
पूर्वाधार विकास तथा वातावरण व्यवस्थापन	पूर्वतयारी		
	निरन्तर रूपमा	विपद् तथा आपत्कालीन अवस्था सम्बन्धी सम्पूर्ण अभिलेख तयार गर्ने	पूर्वाधार विकास तथा वातावरण

<p>शाखा तथा आपत्कालीन कार्यसंचालन केन्द्र</p>		<p>विभिन्न प्रकोपको वारेमा जनचेतनामुलक कार्यहरु संचालन गर्न विषयगत क्षेत्रसंग समन्वय गर्ने</p> <p>योजना कार्यान्वयन गर्न समग्र नेतृत्वदायी भूमिका प्रदान गर्ने</p> <p>योजना कार्यान्वयनको लागि श्रोतको विनियोजन भएको र परिचालन भएको सुनिश्चित गर्ने</p> <p>विषयगत क्षेत्रमा सहभागी गराउने निकाय तथा संस्थाको सूची तयार गर्ने र आवश्यक पूर्वतयारी बैठक संचालन गर्ने</p> <p>विपद् व्यवस्थापन क्षेत्रमा क्षमता अभिवृद्धि गर्न प्रशिक्षणका लागि जिल्ला विपद् व्यवस्थापन समिति, प्रादेशिक आपत्कालीन कार्यसञ्चालन केन्द्र, राष्ट्रिय विपद् जोखिम न्यूनीकरण तथा व्यवस्थापन प्राधिकरण, राष्ट्रिय आपत्कालीन कार्यसञ्चालन केन्द्र र सरोकारवाला निकायसंग समन्वय गर्ने ।</p> <p>जिल्ला विपद् व्यवस्थापन समिति, प्रदेश, संघ, विपद् पूर्वतयारीमा भइरहेका कार्यमा आवश्यक सल्लाह र आवश्यकता अनुसार सूचनाहरू उपलब्ध गराउने ।</p> <p>सम्भावित विपद् सम्बन्धी प्राप्त सूचनाको विश्लेषण गरी बडास्तरीय विपद् व्यवस्थापन समिति, टोल विकास संस्था र स्थानीय समुदायलाई जानकारी गराउने</p> <p>आपत्कालीन व्यवस्थापनसंग सम्बन्धित क्षमता अभिवृद्धिका कार्यहरु संचालन गर्ने</p> <p>प्रत्येक घटनाको प्रतिवेदन जिल्ला आपत्कालीन कार्यसञ्चालन केन्द्र, प्रादेशिक</p>	<p>व्यवस्थापन शाखा प्रमुख</p> <p>आपत्कालीन कार्यसंचालन केन्द्रका कर्मचारी</p>
---	--	--	---

		<p>आपत्कालिन कार्यसञ्चालन केन्द्र र राष्ट्रिय आपत्कालीन कार्यसञ्चालन केन्द्रमा नियमित पठाउने र अन्य विकास साभेदार र सयुक्त राष्ट्रका निकायहरूमा पनि उपलब्ध गराउने ।</p> <p>आपत्कालीन कार्यसंचालन केन्द्रका अन्य कार्यहरू आपत्कालीन कार्यसंचालन कार्यविधि अनुसार हुने</p>	
	प्रतिकार्य		
	० देखि १२ घण्टासम्म	आपत्कालीन कार्य सञ्चालन केन्द्रलाई पूर्णकालीन रूपमा सक्रिय बनाउने ।	पूर्वाधार विकास तथा वातावरण व्यवस्थापन शाखा प्रमुख
	० देखि २४घण्टासम्म	प्रारम्भिक द्रुत लेखाजोखा कार्य संचालन गर्न समन्वय गर्ने र तालिमप्राप्त व्यक्तिहरूलाई लेखाजोखाको लागि परिचालन गर्ने	पूर्वाधार विकास तथा वातावरण व्यवस्थापन शाखा प्रमुख
	० देखि ३६ घण्टासम्म र निरन्तर रूपमा	प्रारम्भिक द्रुत लेखाजोखाबाट प्राप्त सूचनालाई नगरस्तरीय विपद् व्यवस्थापन समिति, जिल्ला विपद् व्यवस्थापन समिति, जिल्ला आपत्कालीन कार्यसंचालन केन्द्र, जिल्ला समन्वय समिति, प्रादेशिक तथा केन्द्रिय आपत्कालीन कार्यसंचालन केन्द्र तथा विषयगत क्षेत्र तथा सञ्चार माध्यम तथा अन्य सरोकारवालाहरूलाई जानकारी गराउने	पूर्वाधार विकास तथा वातावरण व्यवस्थापन शाखा प्रमुख
	० देखि ३६ घण्टासम्म र निरन्तर रूपमा	विभिन्न संघ संस्था तथा नगरपालिकाको श्रोत परिचालन गरी अत्यन्त जोखिममा रहेकाहरूलाई राहत वितरण गर्ने	पूर्वाधार विकास तथा वातावरण व्यवस्थापन शाखा प्रमुख
	४८ घण्टापछि	आपत्कालीन अवस्थामा राहत, उद्धार आवश्यकता अनुसार विस्तृत लेखाजोखाको गर्ने तालिम प्राप्त समुह परिचालन गर्ने	पूर्वाधार विकास तथा वातावरण व्यवस्थापन शाखा प्रमुख
	दैनिक रूपमा	अवस्था विश्लेषण तथा प्रतिकार्यको प्रगति तथा चूनौति समावेश गरी प्रतिवेदन तयार गरी संप्रेषण गर्ने	आपत्कालीन कार्यसंचालन केन्द्रका कर्मचारी

		आपत्कालीन कार्यसंचालन केन्द्रका अन्य कार्यहरु आपत्कालीन कार्यसंचालन कार्यविधि अनुसार हुने	
विषयगत क्षेत्र	पूर्वतयारी	विषयगत क्षेत्रसँग सम्बन्धित पूर्वतयारी तथा क्षमता विकासका कार्यहरु संचालन गर्ने विषयगत क्षेत्रमा समुदायका संस्थाहरु जस्तो टोल विकास संस्था, समुह तथा क्लबलाई परिचालन गर्ने पूर्वाधार विकास तथा वातावरण व्यवस्थापन शाखा शाखासँग पूर्वतयारी सम्बन्धी समन्वय गर्ने आकस्मिक योजना तयार गर्ने विषयगत क्षेत्रको मासिक बैठक संचालन गर्ने विषयगत क्षेत्रमा कार्यरत संस्थाको विवरण तयार गर्ने र यसलाई निरन्तर अद्यावधिक गर्ने विषयगत क्षेत्रको आकस्मिक योजना तयार गर्ने, विषयगत क्षेत्रमा राहत सामग्रीको सूची तयार गर्ने र विषयगत क्षेत्रको क्षमता संकलन गर्ने जीवन सुरक्षाको लागि अति महत्वपूर्ण अस्पताल तथा अन्य स्वास्थ्य सेवा प्रदान गर्ने निकायको आपत्कालीन पूर्वतयारी योजना तर्जुमा गर्ने	विषयगत क्षेत्रको मुख्य जिम्मेवारी भएका शाखा प्रमुखहरु विषयगत क्षेत्रमा कार्यरत संघ संस्थाहरु
	प्रतिकार्य		
	० देखि १२ घण्टासम्म	खोज तथा उद्धार विषयगत क्षेत्र खोज तथा उद्धारको लागि तयार हुने	खोज तथा उद्धार विषयगत क्षेत्र
	० देखि २४ घण्टासम्म	विषयगत क्षेत्रको बैठक बस्ने र विषयगत क्षेत्रको प्रतिकार्यको लागि योजना बनाउने, यसपछि निरन्तर रूपमा विषयगत क्षेत्रको बैठक संचालन गर्ने	सबै विषयगत क्षेत्र

० घण्टा देखि निरन्तर	खोज तथा उद्धार कार्यबाट मानवीय क्षति कम गर्न सक्ने अवस्थासम्म खोज तथा उद्धार कार्य संचालन गर्ने	खोज तथा उद्धार विषयगत क्षेत्र
० घण्टा देखि निरन्तर	घाइतेहरुलाई प्राथमिक स्वास्थ्य उपचार प्रदान गर्ने	स्वास्थ्य तथा पोषण विषयगत क्षेत्र
० घण्टा देखि निरन्तर	दीर्घकालीन स्वास्थ्य सम्बन्धी सेवा आवश्यक पर्ने व्यक्तिको पहिचान गरी अस्पतालहरु तथा विशिष्ट सेवा प्रदान गर्ने निकायमा रिफर गर्ने	स्वास्थ्य तथा पोषण विषयगत क्षेत्र
० घण्टा देखि निरन्तर	उद्धार गरिएका व्यक्ति, धनसम्पत्ति, पशुधनको सूची तयार गरी तत् सम्बन्धी जानकारी आपत्कालीन कार्यसंचालन केन्द्रलाई उपलब्ध गराउने	खोज तथा उद्धार विषयगत क्षेत्र
१२ घण्टा देखि निरन्तर	राहत वितरणको लागि आवश्यक बन्दोबस्तीको व्यवस्था गर्ने	बन्दोबस्ती विषयगत क्षेत्र
१२ घण्टा देखि निरन्तर	विषयगत क्षेत्रमा आधारित राहत वितरण कार्य गर्ने	सबै विषयगत क्षेत्र तथा आपत्कालीन कार्यसंचालन केन्द्र
१२ घण्टा देखि निरन्तर	आपत्कालीन अवस्थामा अत्यन्त जोखिममा पर्ने सक्ने महिला, बालबालिका, अपांगता भएका व्यक्ति, एकल महिला, ज्येष्ठ नागरिक, दलित, विरामी, आदिको संरक्षणको योजना बनाई निरन्तर संरक्षण सेवा प्रदान गर्ने	संरक्षण विषयगत क्षेत्र
४८ घण्टा देखि निरन्तर	मनोसामाजिक रुपमा प्रभावित परिवार तथा व्यक्तिको छनौट गरी सो सम्बन्धी परामर्श दिन तालिमप्राप्त व्यक्तिहरुको परिचालन गर्ने	संरक्षण विषयगत क्षेत्र
४८ घण्टा देखि निरन्तर	आपत्कालीन अवस्थामा पनि बालबालिकाको सिकाई कार्यलाई निरन्तरता दिन अस्थायी सिकाई केन्द्र संचालन गर्ने	शिक्षा विषयगत क्षेत्र
४८ घण्टा देखि निरन्तर	खानेपानीको आपूर्ति बन्द भएको अवस्थामा सूचारु गर्ने	खानेपानी तथा सरसफाई विषयगत क्षेत्र
४८ घण्टा देखि निरन्तर	आपत्कालीन अवस्थामा आउन सक्ने महामारी तथा रोग नियन्त्रणको लागि जनचेतनामूलक कार्यक्रम संचालन गर्ने	खानेपानी तथा सरसफाई विषयगत क्षेत्र

	१५ दिनपछि	आपत्कालीन अवस्थामा शिक्षा प्रदान गर्न शिक्षकशिक्षकालाई तालिम प्रदान गर्ने	शिक्षा विषयगत क्षेत्र
सञ्चार माध्यम	पूर्वतयारी		
	निरन्तर	आपत्कालीन अवस्थामा जीउधनको सुरक्षा गर्ने सम्बन्धी सन्देशहरु संप्रेषण गर्ने आपत्कालीन पूर्वतयारी सम्बन्धी भएका राम्रा अभ्यासहरु सम्प्रेषण गर्ने	सञ्चार माध्यम
	प्रतिकार्य		
	० देखि १२ घण्टासम्म	विपद् सम्बन्धी प्राप्त भएको क्षति सम्बन्धी जानकारी सम्प्रेषण गर्ने	सञ्चार माध्यम
	२४ घण्टा देखि निरन्तर	आपत्कालीन अवस्थामा प्रवाह गरिने सेवाहरुको जानकारी गराउने	सञ्चार माध्यम
	२४ घण्टा देखि निरन्तर	आपत्कालीन व्यवस्थापनमा भएका सकारात्मक तथा सुधार गर्नुपर्ने विषयहरुमाथि आम समुदायलाई जानकारी गराउने	सञ्चार माध्यम
रेडक्रस, गैर सरकारी संस्था तथा नीजि क्षेत्र	पूर्वतयारी	संस्थामा रहेको आपत्कालीन व्यवस्थापन सम्बन्धी क्षमता विषयगत क्षेत्र तथा पूर्वाधार विकास तथा वातावरण व्यवस्थापन शाखामा उपलब्ध गराउने आपत्कालीन पूर्वतयारी तथा प्रतिकार्य सम्बन्धी क्षमता विकास तथा जनचेतनाका कार्यक्रम संचालन गर्ने यस योजनालाई कार्यान्वयन गर्ने सम्बन्धमा संस्थाको अल्पकालीन तथा दीर्घकालीन योजना नगरपालिका विपद् व्यवस्थापन समितिलाई जानकारी गराउने र सो सम्बन्धी भएका कार्यक्रमको वारेमा जानकारी गराउने	रेडक्रस, गैर सरकारी संस्था तथा नीजि क्षेत्र
	प्रतिकार्य		
	० देखि १२ घण्टासम्म	आपत्कालीन अवस्थाको वारेमा विपद् हेर्ने शाखा एवं आपत्कालीन कार्यसंचालन केन्द्रमा जानकारी गराउने	रेडक्रस, गैर सरकारी संस्था तथा नीजि क्षेत्र
	० देखि २४ घण्टासम्म	प्रतिकार्यको लागि संस्थागत क्षमता विपद् हेर्ने शाखा एवं आपत्कालीन कार्यसंचालन केन्द्रमा जानकारी गराउने	रेडक्रस, गैर सरकारी संस्था तथा नीजि क्षेत्र

	० देखि २४ घण्टासम्म	आपत्कालीन अवस्थाको लेखाजोखा गर्न तालिमप्राप्त जनशक्तिको वीमा जानकारी गराई परिचालन गर्ने	रेडक्रस, गैर सरकारी संस्था तथा नीजि क्षेत्र
	० देखि ३६ घण्टासम्म र निरन्तर रूपमा	विषयगत क्षेत्रसँग तथा आपत्कालीन कार्यसंचालन केन्द्रसँग समन्वय गरी समन्वयात्मक तवरबाट राहत वितरणमा क्रियाशील रहने	रेडक्रस, गैर सरकारी संस्था तथा नीजि क्षेत्र
टोल विकास संस्था तथा अन्य सामुदायिक संस्थाहरु	पूर्वतयारी निरन्तर रूपमा	<p>वडास्तरीय विपद् व्यवस्थापनसँग समन्वय गरी समुदायस्तरीय प्रतिकार्यको लागि क्षमता विकासका कार्यक्रममा सहभागी हुने ।</p> <p>साना प्रकारको आगलागी नियन्त्रण, प्रारम्भिक खोज तथा उद्धार, प्रारम्भिक द्रुत लेखाजोखा जस्ता विषयमा नगरपालिका, आपत्कालीन कार्यसंचालन केन्द्र एवं अन्य विषयगत क्षेत्रका संस्थाहरुले प्रदान गर्ने सीप विकास सम्बन्धी तालिमहरु लिने</p> <p>समुदायस्तरीय आपत्कालीन पूर्वतयारी तथा प्रतिकार्यको लागि जनचेतना कार्यक्रम संचालन गर्ने</p> <p>अत्यन्त जोखिममा रहेका घर परिवारको लगत अग्रिम रूपमा राख्ने</p> <p>युवा क्लब तथा स्वमसेवकहरुले लेखाजोखा गरी आवश्यकता पहिचान गर्ने तथा राहत वितरणमा बन्दोबस्ती मिलाउने</p>	संस्था तथा अन्य सामुदायिक संस्थाहरु
	प्रतिकार्य		
	आपत्कालीन अवस्थामा आपत्कालीन कार्यसंचालन केन्द्र तथा विषयगत क्षेत्रले तोकेको समयमा	<p>साना प्रकारका विपद् लाई स्थानीय श्रोत परिचालन गरी घटनाको असर न्यून गर्न परिचालित हुने</p> <p>प्रारम्भिक खोज तथा उद्धार कार्यमा खटिने</p> <p>प्रारम्भिक द्रुत लेखाजोखामा सहभागी हुने</p>	संस्था तथा अन्य सामुदायिक संस्थाहरु

	<p>आपत्कालीन अवस्थामा के गर्न हुने, के नहुने भन्ने सम्बन्धी समुदायलाई जानकारी दिने</p> <p>आमा समुह तथा महिला स्वास्थ्य स्वयंसेवकहरूले विशिष्ट प्रकारको आवश्यकता पहिचान गरी विभिन्न उपसमितिहरूलाई जानकारी गराउने</p> <p>टोलमा वास्तविक क्षतिको आधारमा राहत प्राप्त गर्न योग्य परिवारको विवरण संकलन गर्ने र वडास्तरीय विपद् व्यवस्थापन समिति मार्फत् आपत्कालीन कार्यसंचालन केन्द्रलाई उपलब्ध गराउने</p> <p>राहत वितरणमा स्वयंसेवकको भूमिका निर्वाह गर्ने</p>	
--	--	--

४.४ आपत्कालीन पूर्वतयारीको लागि गर्नुपर्ने क्रियाकलापहरु :

आपत्कालीन पूर्वतयारीको लागि प्रकोपसँग सम्बन्धित तथा समग्र प्रकारका पूर्वतयारीका क्रियाकलापहरु तालिका नं ७ मा प्रस्ताव गरिएका छन् ।

तालिका नं ७: आपत्कालीन पूर्वतयारीको लागि गर्नु पर्ने क्रियाकलापहरु	
प्रकोप	क्रियाकलाप
भूकम्प	जोखिम संवेदनशील भूउपयोग योजना तर्जुमा गर्ने
	जोखिमयुक्त स्थानहरूमा भवन निर्माण कार्यलाई स्वीकृति नदिने
	भवन निर्माण मापदण्डलाई समय सापेक्ष बनाई कडाइकासाथ पालना गर्ने
	अस्पताल क्षेत्रहरूमा आपत्कालीन स्वास्थ्य पूर्वतयारी भएको सुनिश्चित गर्ने
	बलियो भवन निर्माण सम्बन्धी मिस्ट्री तथा कामदारहरूलाई तालिम प्रदान गर्ने
	कमजोर घर, विद्यालय तथा अन्य सार्वजनिक भवनहरूलाई प्रवलीकरण गर्न सकिने अवस्था अध्ययन गरी आवश्यक रूपमा प्रवलीकरण कार्य संचालन गर्ने
	आवासीय घरहरूलाई अस्पतालको रूपमा प्रयोग गर्नु अघि भूकम्पीय जोखिम विश्लेषण प्रतिवेदन माग गर्ने र भूकम्पीय जोखिम भएका घरहरूमा अस्पतालहरु संचालन गर्ने स्वीकृति नदिने

	सार्वजनिक भवन तथा अस्पतालमा सुरक्षित बहिर्गमन मार्गको पहिचान गर्न लगाउने र भेला हुने स्थान तोक्न लगाउने
	भूकम्प प्रतिरोधात्मक निर्माण सम्बन्धी अनुगमन गरी आवश्यकता अनुसार दण्ड सजायको व्यवस्था गर्ने
	भूकम्पको पूर्वतयारी सम्बन्धी कृत्रिम अभ्यासहरु संचालन गर्ने ।
बाढी पहिरो	नगरपालिकामा रहेका नदिमा बाढी सम्बन्धित पूर्वसूचना प्रणाली स्थापना गर्ने
	बाढी आउने खोला तथा नदीमा बाढीको सतह अवलोकन गर्ने व्यवस्था गर्ने
	पूर्वसूचनाबाट प्राप्त भएको विवरण जोखिममा रहेका समुदायलाई अवगत गराउने
	बाढी तथा पहिरोबाट जोखिममा रहेका वस्तीहरु पहिचान गरी अल्पीकरणका कार्यहरु संचालन गर्ने
	शहरी विपन्नहरु रहेका अव्यवस्थित स्थानहरु बाढीबाट जोखिममा रहेकोले ती स्थानहरुमा पूर्वतयारी तथा जनचेतना तथा जोखिम हस्तान्तरणका कार्यक्रम संचालन गर्ने
	सूचना अवगत गराउँदा अपांगता भएका व्यक्ति, ज्येष्ठ नागरिक, बालबालिका लगायतका संकटासन्न समुदायले पनि प्राप्त गर्ने गरी गराउने
	शहरी क्षेत्रमा डुवान कम गर्न क्रमिक रुपमा पानी निकासका पूर्वाधारहरु (ढल) विकास गर्ने र खुल्ला स्थानहरु भएमा सुरक्षित रुपमा पानी जम्मा गर्ने, पानी जम्मा हुने स्थानमा फोहोर जम्मा भएको भए त्यसको सफाई गर्ने
	मुख्य शहरी क्षेत्रमा डुवान कम गर्न वर्षाको सतही पानीलाई ढलसँग नमिसाउने, पोखरीहरुमा जम्मा गर्ने
	सडक पेटीहरु पानी सोस्न मिल्ने गरी विकास गर्ने र कंक्रीट पेटीको वीचवीचमा माटो भएको स्थान तथा सोक पीटहरुको व्यवस्था गर्ने
	बाढीको पूर्वतयारी सम्बन्धी कृत्रिम अभ्यासहरु संचालन गर्ने ।
आगलागी	प्रत्येक वडामा तथा आगलागी संकटासन्न वस्तीहरुमा पानी ट्याँकीहरुको व्यवस्था गर्न लगाउने
	तत्काल आगलागी नियन्त्रणका लागि समुदाय स्तरमा पानी संकलन गर्ने अभ्यास गराउने
	टोल विकास संस्थाहरु तथा स्वसेवकलाई आधारभूत आगलागी नियन्त्रण सम्बन्धी तालिम उपलब्ध गराउने र आवश्यक सामग्रीहरुको बन्दोवस्ती गर्ने
	घर निर्माणसँग अग्नी शमनयन्त्र राख्ने प्रवन्ध मिलाउने
	सबै घर तथा भवनमा अग्नी शमनयन्त्र राख्ने निर्देशन दिने र सो सम्बन्धी कडाइकासाथ अनुगमन गर्ने ।
	सार्वजनिक भवनहरुमा आगलागीको धुवाँबाट चेतावनी दिने अलार्महरु राख्ने ।
	बारुण यन्त्र शाखालाई आगलागी सुरक्षा सम्बन्धी क्रमिक रुपमा विभिन्न समुदायमा सुपरिवेक्षण गर्न लगाउने
	आगलागी जोखिम युक्त स्थानको रुपमा रहेका पेट्रोल पम्पहरुको अध्ययन गरी पेट्रोल पम्पहरु तथा तिनका आसपासका क्षेत्रमा आगलागी नियन्त्रण सम्बन्धी प्रविधिहरु स्थापना गर्ने ।
	मुख्य शहरी क्षेत्रमा आगलागी नियन्त्रणका लागि उपयुक्त अध्ययनका आधारमा स्थानहरु पहिचान गरी fire hydrants हरु स्थापना गर्ने । दमकल नपुग्ने टोलमा यस प्रकारका प्रविधिलाई प्रोत्साहन दिने

	<p>विद्युत सम्बन्धी दूर्घटना कम गर्न उपयुक्त भार क्षमताको विद्युतीय सामग्री राख्नको लागि विद्युत प्राधिकरणसँग समन्वय गर्ने</p> <p>घरघरमा ग्याँस सिलिन्डर तथा चुल्होबाट आगलागी हुन सक्ने हुँदा घरमा वा छरछिमेकमा नै त्यो आगलागी कसरी नियन्त्रण गर्न सकिन्छ, भन्ने विषयमा टोल विकास संस्थाका सदस्यहरुलाई तालिम दिने ।</p> <p>आगलागी प्रतिरोधी घर निर्माण र सामग्रीहरुको वारेमा नगरका बासिन्दाहरुलाई जानकारी गराउने</p> <p>शहरी क्षेत्रमा रहेका विपन्न बस्तीहरुमा विद्युतीय तारहरु भूईँ सतहमा लत्रेको हुँदा त्यसलाई व्यवस्थित गर्न विद्युत प्राविधिकरणसँग साभेदारी गरी विद्युतीय तारहरुलाई भूमिगत गर्ने वा सुरक्षित उचाईमा राख्ने</p>
महामारी	<p>गर्मी समयमा आउने डेंगु लगायतका रोगहरुको वारेमा समुदाय तथा टोल स्तरमा जनचेतना अभिवृद्धि गर्ने</p> <p>महामारीका लक्षण, फैलिने आधारहरु, नियन्त्रणका उपायहरुको वारेमा जनचेतना अभिवृद्धि गर्ने</p> <p>महामारी नियन्त्रणको लागि स्वास्थ्य सामग्रीहरु घरधुरी तहसम्म नै पुराउने व्यवस्था मिलाउने</p> <p>महामारी नियन्त्रणका लागि स्वास्थ्य आपत्कालीन सेवा केन्द्र संचालन गर्ने</p> <p>सार्वजनिक यातायात तथा सार्वजनिक स्थानहरुमा सरसफाई सम्बन्धी ज्ञान, आचरण र अभ्यास प्रबर्द्धन गर्ने किसिमका सामग्रीहरु सम्प्रेषण गर्ने ।</p> <p>शहरी केन्द्रहरुमा पानी जम्मा हुने स्थान, फोहोरमैला संकलन गर्ने स्थान, आदिलाई नियमित रुपमा निर्मलीकरण गर्ने</p> <p>अस्पतालमा तथा अन्य स्थानहरुमा सम्भावित प्रभावित भएकाहरुलाई सुरक्षित रुपमा राख्न आइसोलेशन क्षेत्र पहिचान गर्ने र त्यसको लागि अस्पताल तथा स्वास्थ्य केन्द्रहरुलाई सामग्री सहित तयारी अवस्थामा राख्ने</p>
चट्याङ्	<p>चट्याङ्को जोखिम कम गर्न घना बस्ती, धेरै मानिस भेला हुने सार्वजनिक स्थान (बसपार्क, विद्यालय) आदिमा एरेस्टरहरु राख्ने ।</p> <p>सकेसम्म घर वरिपरी अग्ला रुखहरु राख्न दुरुत्साहन गर्ने</p> <p>चट्याङ्को समयमा घरभित्र बस्न र सकेसम्म अग्ला भवनको आसपासमा रहनुहुँदैन भन्ने सम्बन्धी जनचेतना फैलाउने</p>
अन्य प्रकोप	<p>सडक वा यातायात दूर्घटना र त्यसबाट हुने क्षति कम गर्न गती सिमित गर्ने संरचना तथा सूचना पार्टीहरु राख्ने</p> <p>यातायातका साधनको गती अनुगमन गर्ने क्यामेराहरु राख्ने र अत्याधिक गतीमा गाढी हाँक्ने चालकलाई कारवाही गर्ने</p> <p>वाली तथा पशु बीमालाई प्रबर्द्धन गर्न बीमा कम्पनी तथा कृषकहरुबीच अन्तरक्रिया गराउने</p> <p>खडेरीको समयलाई पनि सहन सक्ने प्रकृतिका कृषि वीउहरु प्रबर्द्धन गर्ने</p>
पूर्व तथा	<p>विभिन्न प्रकोपबाट सिर्जना हुने आपत्कालीन अवस्थामा सबैभन्दा धेरै जोखिममा रहन सक्ने वा संकटासन्न व्यक्तिको विवरण अग्रिम रुपमा तयार गर्ने</p>

प्रत्येक वडामा माइक, सिठ्ठी, डोरी, लाइफ ज्याकेट तथा प्रतिकार्यमा सहयोगी हुने खोज तथा उद्धार एवं राहतका सामाग्री आदिको व्यवस्था गर्ने
प्रत्येक वडामा बाढी सम्बन्धित सुरक्षित वहिगर्मन मार्गहरु पहिचान गर्ने
आपत्कालीन अवस्थामा प्रयोग गर्नको लागि प्रत्येक वडामा सुरक्षित आश्रयस्थलको पहिचान गर्ने
आपत्कालीन अवस्थामा प्रयोग गर्नको लागि प्रत्येक वडामा खुल्ला स्थान पहिचान गर्ने
आपत्कालीन कार्यसंचालन केन्द्र, नगर तथा वडास्तरीय विपद् व्यवस्थापन समिति, सुरक्षा निकाय, रेडक्रस, बारुण यन्त्र तथा एम्बुलेन्सको संपर्क फोन नं हरु संकलन गरी प्रत्येक वडा तथा परिवारमा संप्रेषण गर्ने
लैङ्गिक मैत्री शौचालय, तथा सुरक्षित कक्षको व्यवस्थापन गर्ने
आपत्कालीन अवस्थामा प्रयोग गर्नको लागि प्रत्येक वडामा खुल्ला स्थान पहिचान गर्ने र ती स्थानहरुमा आवश्यक सामाग्रीको बन्दोबस्ती गर्ने ।
आपत्कालीन कार्यसंचालन केन्द्र, नगर तथा वडास्तरीय विपद् व्यवस्थापन समिति, सुरक्षा निकाय, रेडक्रस, बारुण यन्त्र तथा एम्बुलेन्सको संपर्क फोन नं हरु संकलन गरी प्रत्येक वडा तथा परिवारमा संप्रेषण गर्ने
वडा तहमा रहेका खोज तथा उद्धार, लेखाजोखा, प्राथमिक उपचार, आदि विषयमा तालिमप्राप्त व्यक्तिहरुको संपर्क नंबर सहित सूची तयार गर्ने
टोल विकास संस्था, युवा क्लब, बाल समुह तथा आमा समुहलाई विपद् पूर्वतयारी सम्बन्धि तालिम दिने र परिचालन गर्ने
नगरपालिकामा रहेको आपत्कालीन कोषलाई वृद्धि गर्दै लैजाने र सो कोषलाई आपत्कालीन पूर्वतयारीका क्रियाकलापहरु समेतमा खर्च गर्ने परिपाटी बसाल्ने
प्रत्येक वडा तथा नगरपालिका स्तरमा आपत्कालीन अवस्थाको हानी नोक्सानी भारलाई आधार मानी कृतिम अभ्यास संचालन गर्ने
विषयगत क्षेत्रका सदस्य तथा जनप्रतिनिधिहरुलाई सहभागी गराई मानवीय सहयोग सम्बन्धित न्यूनतम मापदण्डहरुको वारेमा अभिमुखिकरण गर्ने
खोज तथा उद्धार सम्बन्धी र कुनै संस्थाबाट प्राप्त भएका राहत सामाग्री भण्डारण गर्न भण्डारण कक्ष तयार गर्ने
सञ्चार माध्यमका प्रतिनिधिहरुलाई आपत्कालीन रिपोर्टिङको तथा सञ्चार सम्बन्धी तालिम प्रदान गर्ने
सबै गरीब (शहरी गरिव समेत) तथा सुकुम्वासीको लागि आपत्कालीन पूर्वतयारी क्षमता वृद्धि गर्न जिविकोपार्जन सम्बन्धी क्रियाकलापहरु संचालन गर्ने
कुनै पनि सार्वजनिक संरचनाहरु जस्तै भवनहरु निर्माण गर्दा अपाङ्गता भएका व्यक्तिहरुको पहुँच पुग्ने गरी निर्माण गर्ने (जस्तै र्याम्प, व्हीलचेयर जाने ढोका र बाटो, आदि)
आपत्कालीन अवस्थामा राहतबाट प्रभावित तथा संकटासन्न समुदायको पीडा कम गर्न अन्तराष्ट्रिय मानवीय कानून अनुसार विपद् प्रभावित व्यक्तिको अधिकारको रुपमा राहत प्रदान गर्न विपद् राहत मापदण्ड लागु गर्ने
खोज तथा उद्धारको क्रममा प्रभावित सबै समूहलाई उत्तिकै सहयोग आवश्यक भएपनि जोखिममा पर्न सक्ने बालबालिका, ज्येष्ठ नागरिक, अपाङ्गता भएका व्यक्ति आदि अन्य

समूहभन्दा थप जोखिममा पर्न सक्ने हुनाले खोज तथा उद्धारको क्रममा त्यस प्रकारका समूहलाई उनीहरूको लगत राखी प्राथमिकताका साथ उद्धार गर्ने
अस्पतालमा पनि आगलागी प्रभावितहरूको लागि घाइतेको वर्गिकरणका आधारमा उपचार गर्ने व्यवस्था मिलाउने
भूकम्प तथा आगलागी तयारीको लागि नीजि अस्पतालसँग पनि सहकार्य गर्ने र स्वास्थ्य पुर्वतयारी योजना तयार गर्ने
अस्पताल तथा स्वास्थ्य सेवा प्रवाह गर्ने निकायमा महिला तथा अपांगता भएका व्यक्ति विशेष संरचना पर्याप्त नभएको हुँदा त्यस प्रकारको सेवाहरू सुनिश्चित गर्ने
वालवालिका, अपांगता भएका वालवालिका, दलित समुदायका वालवालिका, गरिव परिवारका वालवालिका, आदि आपत्कालीन अवस्थामा बेचबिखन, बालमजदुरी जस्ता कार्यमा जोखिममा रहने भएकोले उनीहरूको संरक्षणमा विशेष ध्यान दिने
राहत सामग्री उपलब्ध गराउने बजार, व्यापारिक संघ संस्था तथा व्यापारीहरूको पहिचान गर्ने र वार्षिक रुपमा उनीहरूको क्षमता अद्यावधिक गर्ने

परिच्छेद : पाँच

५. योजना सम्बन्धित विविध विषयहरू

५.१ योजना कार्यान्वयनको लागि स्वयंसेवक परिचालन

योजना कार्यान्वयनको लागि नेपाल सरकार तालुक निकायका परिपत्र दिएको निर्देशन तथा भीमेश्वर नगरपालिकाको आवश्यकता अनुसार आपत्कालीन अवस्थामा स्वयंसेवकहरूलाई परिचालन गर्न नगरपालिकाले स्वयंसेवक परिचालन मार्गदर्शन तर्जुमा गर्नेछ ।

यसै मार्गदर्शनलाई आधार मानी स्वयंसेवकको सुरक्षा समेतलाई ध्यान दिदै उनीहरूलाई आवश्यक तालिम प्रदान गरी आपत्कालीन अवस्थामा परिचालन गरिनेछ । स्वयंसेवकलाई उचित प्रोत्साहन समेत उपलब्ध गराइनेछ ।

५.२ नगरपालिकाको आपत्कालीन कार्यसंचालन केन्द्रको कार्यविधि

भीमेश्वर नगरपालिकाले नगरपालिकामा स्थापित आपत्कालीन कार्यसंचालन केन्द्रको कार्यविधिको तयार गरि स्वीकृत गरेको छ । केन्द्रले यो योजना कार्यान्वयनमा समेत नेतृत्वदायी भूमिका निर्वाह गर्ने हुँदा यो योजना र केन्द्रको कार्यविधिलाई समायोजन गरी आपत्कालीन पूर्वतयारी तथा प्रतिकार्यको जिम्मेवारीहरू तय गरिएका छन् ।

केन्द्रको कार्यविधिमा यस योजना कार्यान्वयनमा समेत सहयोग पुग्ने अन्य विवरणहरू पनि उल्लेख गरिएको छ । कार्यविधिमा द्रुत लेखाजोखा गर्ने फाराम, केन्द्रमा रहने सामाग्रीहरू, नगरपालिकाका महाशाखा, शाखा तथा वडाको सम्पर्क नम्बरहरू, सञ्चार माध्यमका संपर्क नम्बरहरू, तथा अन्य संघ संस्थाका संपर्क नम्बरहरू पनि समावेश गरिएको छ ।

५.३ योजना अद्यावधिक कार्य

भीमेश्वर नगरपालिकामा आपत्कालीन समयमा सम्पादन गरिने क्रियाकलाप तथा जिम्मेवारीहरू तोकिएको यस आपत्कालीन पूर्वतयारी तथा प्रतिकार्य योजनालाई समय सान्दर्भिक बनाउन तथा समय अनुसार श्रोत साधनमा हुने परिवर्तन अनुसारको योजना बनाइराख्न यस योजनालाई वार्षिक रूपमा अद्यावधिक

गरिनेछ । यसको नेतृत्व यस योजना कार्यान्वयनको जिम्मेवारी भएको पूर्वाधार विकास तथा वातावरण व्यवस्थापन शाखा र त्यस अन्तरगत रहेको आपत्कालीन कार्यसंचालन केन्द्रले गर्नेछ । यी निकाय मार्फत निम्नानुसारको प्रक्रिया अबलम्बन गरी योजना अद्यावधिक गर्ने कार्य गरिनेछ ।

- क) नगरपालिकाको बस्तुगत तथा जनसंख्यामा आएको परिवर्तनलाई निरन्तर रूपमा एकिकृत गर्दै जाने ।
- ख) नगरपालिका क्षेत्रमा परिवर्तन भएको प्रकोप, **विपद्** तथा आपतकालीन अवस्थालाई विश्लेषण गर्ने ।
- ग) नगरपालिकाको सुदृढक्षमतालाई निरन्तर टिपोट गर्ने ।
- घ) विभिन्न संघ संस्था तथा नगरपालिकाले **विपद्** जोखिम न्यूनीकरण तथा आपतकालीन व्यवस्थापनमा गरेका क्रियाकलापहरूलाई लेखाजोखा गर्ने ।
- ङ) योजनामाथि कृत्रिम अभ्यास गर्ने क्रममा सिकिएका पाठहरूलाई समायोजन गर्ने ।

५.४ योजना माथि कृत्रिम पूर्वाभ्यास

यस आपतकालीन पूर्वतयारी तथा प्रतिकार्य योजनामाथि वर्षको एक पटक अन्तरक्रियात्मक तथा छलफल विधिबाट कृत्रिम पूर्व अभ्यास संचालन गरिनेछ । यसको नेतृत्व यस योजना कार्यान्वयनको जिम्मेवारी भएको पुर्वाधार विकास तथा वातावरण व्यवस्थापन शाखा र त्यस अन्तरगत रहेको आपत्कालीन कार्यसंचालन केन्द्रले गर्नेछ ।

कृत्रिम पूर्ववाभ्यास सम्बन्धी विस्तृत विवरण आपतकालीन पूर्वतयारी तथा प्रतिकार्य योजनाको कृत्रिम पूर्वाभ्यास मार्गदर्शनमा विस्तृत रूपमा छुट्टै वर्णन गरिएकोछ ।

कृत्रिम अभ्यास सम्बन्धी कार्य गराउँदा तालिका नं ८ मा दिइए अनुसारका चरण तथा आवश्यकता अनुसारका प्रक्रियागत कार्यहरू अबलम्बन गरिने छ ।

तालिका नं ८: कृत्रिम अभ्यास सम्बन्धी चरण तथा प्रक्रियागत कार्यहरू	
कृत्रिम अभ्यास सम्बन्धी चरण	प्रक्रियागत कार्यहरू
१. तयारी	१. पूर्वाभ्यासको समन्वयक तालिमको लागि एक समूह गठन गर्ने २. गठित समूहका जिम्मेवारी हरू प्रष्ट पार्ने वा एउटा Terms of Reference तयार गर्ने ३. पूर्वाभ्यासको लागि आवश्यक शप समूह पहिचान

२. विकास	<ol style="list-style-type: none"> १. घटना परिदृश्य निर्माण गर्ने २. परिदृश्यसँगै विपद्को समयमा थपिने घटना तथा अवस्थाको तयारी गर्ने ३. आवश्यक सामग्रीहरू अभ्यास स्थलमा पुराउने ४. सहभागीहरूलाई निमन्त्रणा पठाउने र अन्य अन्तिम तयारी गर्ने ।
३. कार्यान्वयन	<ol style="list-style-type: none"> १. पूर्वाभ्यासको स्वागत सत्र संचालन गर्ने २. पूर्वाभ्यास प्रारम्भ भएको जानाकरी दिने र सम्बन्धित निर्देशन दिने ३. आपत्कालीन अवस्थाले पारेको परिवर्तित असरको बारेमा जानकारी गराउने ४. पूर्वाभ्यास नियन्त्रण तथा मूल्यांकन कार्य भएको सुनिश्चित गर्ने ५. पूर्वाभ्यास कार्यलाई सम्पन्न गर्ने
४. पुनरावलोकन तथा पूर्वाभ्यास पश्चात्को तयारी	<ol style="list-style-type: none"> १. पूर्वाभ्यासको बारेमा सहभागी बीचमा अनुभव साटासाट गर्न लगाउने २. मूल्यांकन तथा प्रतिवेदन प्रस्तुत गर्ने ३. सुधारात्मक कार्यहरू पहिचान गर्ने ४. पूर्वाभ्यासको लागि आगामी योजना तर्जुमा गर्ने ५. कार्यक्रम समापन गर्ने

कृतिम पूर्वाभ्यास सम्बन्धी विस्तृत विवरण आपत्कालीन पूर्वतयारी तथा प्रतिकार्य योजनाको कृतिम पूर्वाभ्यास मार्गदर्शनमा विस्तृत रूपमा छुट्टै वर्णन गरिएकोछ ।

५.५ राहत मापदण्ड

५.५.१ राहत वितरणको लागि अपनाइने सिद्धान्तहरू

भीमेश्वर नगरपालिकाले राहत वितरणका लागि निम्नानुसारका सर्वमान्य मानवीय सहयोग सम्बन्धी सिद्धान्तहरू आत्मसाथ गर्नेछः

क) मानवीयता

राहत वितरणको उद्देश्य जीउधन तथा स्वास्थ्य संरक्षण गर्ने रहनेछ ।

ख) तटस्थता

राहत वितरण गर्दा नगरपालिकाले कुनै विषेण वर्ग, समुह, जाती, धर्म वा राजनीतिक आस्थाको पक्ष लिने छैन ।

ग) निष्पक्षता

आपत्कालीन आवश्यकतालाई ध्यानमा राख्दै तत्कालीन आवश्यकतालाई आधार मानिनेछ र कुनै पनि समुहको पक्ष लिइने छैन ।

घ) स्वतन्त्रता

राहत वितरण कार्य कुनै पनि राजनीतिक, आर्थिक वा सैन्य उद्देश्यसँग जोडिने छैन ।

माथिका सिद्धान्तहरू भीमेश्वर नगरपालिका तथा मानवीय सहायतागर्ने संघसंस्थामा पनि लागु हुनेछ । यसका साथै मानवीय सहयोग उपलब्ध गराउने संघ संस्थाले राहत वितरण कार्य मार्फत धर्म परिवर्तन गर्न पाउने छैनन् ।

५.५.२ राहत वितरणको लागि आत्मसाथ गरिने मार्गदर्शन

राहत वितरण गर्दा भीमेश्वर नगरपालिकाले अन्तराष्ट्रिय तथा राष्ट्रिय मापदण्डलाई आत्मसाथ गर्नेछ । आत्मसाथ गरिने केही मापदण्डहरू यस प्रकारका रहेका छन् ।

क) मानवीय बडापत्र तथा मानवीय प्रतिकार्यका न्यूनतम मापदण्ड (स्फियर मापदण्ड)

ख) आधारभूत मानवीय मापदण्ड

ग) **विपद्** पीडित उद्धार र राहत सम्बन्धी मापदण्ड, २०६४ (सातौं संशोधन २०७७)

५.५.३ राहत वितरणको लागि प्राथमिक लक्षित समुह

भीमेश्वर नगरपालिकाले राहत वितरणको लागि पारदर्शी राहत वितरण मापदण्ड अपनाउनेछ । राहतलाई दया वा मायाको कारणले उपलब्ध नगराई आपतकालीन अवस्थामा **विपद्** पीडितले पाउने अधिकारको रूपमा लिइनेछ । राहत कार्यमा प्रभावित समुदायको समान पहुँचको प्रत्याभूति हुनेछ, । **विपद्** को समयमा प्रभावित व्यक्तिहरूलाई अत्यावश्यक हुनसक्ने औषधी, चस्मा, लौरो आदिको व्यवस्थापन महत्वपूर्ण हुन्छ, यसका साथै संकटासन्न समुदाय तथा व्यक्तिहरूलाई राहत वितरणमा प्राथमिकता दिइनेछ ।

श्रोतको उपलब्धताको आधारमा निम्नानुसारका आधारहरूलाई आत्मसाथ गरी राहत वितरण गरिनेछ ।

क) मानवीय क्षति तथा घाइतेको संख्या

ख) पूर्ण रूपमा क्षति भएको घर

ग) आंशिक रूपमा क्षति भएको घर

घ) विशेष आवश्यकता भएका व्यक्तिहरू: ज्येष्ठ नागरिक, बालबालिका, अपांगता भएका व्यक्ति, एकल महिला, सुत्केरी तथा गर्भवती महिला

ड) अन्य जोखिमयुक्त समूह: रोजगारी वा नियमित आयश्रोत नभएका परिवार, ज्यालादारीमा आश्रित र सो अवसर गुमेका व्यक्ति, शहरी गरीब परिवार, सुकुम्वासी, आदि

५.५.४ राहतको परिमाण

सकेसम्म राहत वितरण गर्दा स्फिएर मापदण्ड तथा विषयगत क्षेत्रले तोके अनुसार हुनेछ । राहत वितरण गर्दा परिवारका सदस्यहरूको संख्यालाई पनि आधार मानिनेछ । राहत वितरणको लागि नगरपालिकाबाट तयार गरिएको मापदण्डको आधारमा वितरण गरिने छ । यसको सिकाइहरूलाई आधार मानी मापदण्डलाई प्रत्येक वर्ष अध्यावधिक गर्न सकिनेछ ।

परिच्छेद : छ

६. निष्कर्ष

नगरपालिकाले आपतकालीन पूर्वतयारी तथा प्रतिकार्य योजनालाई जीवित तथा क्रियाशील दस्तावेजको रूपमा लिनेछ। यसलाई कार्यान्वयन गर्न नगरपालिको पूर्ण नेतृत्व हुनेछ। यद्यपि यसलाई अझ प्रभावकारी तथा व्यवहारिक बनाउनको लागि विभिन्न सरोकारवालाहरूको पृष्ठपोषण, राय तथा सुझाव निरन्तर रूपमा लिइनेछ।

नगरपालिकाले आफ्नो श्रोतले भ्याएसम्म यस योजना कार्यान्वयनको लागि प्रतिबद्ध रहनेछ। यसका साथै नगरपालिका तथा जिल्ला तहमा रहेको संघ/संस्थाहरू सँगको सहकार्य र समन्वयमा समेत यो योजनाको कार्यान्वयन गरिने छ। यस योजनाको समग्र अनुगमन तथा मुल्यांकन नगरपालिका स्तरीय **विपद्** व्यस्थापन समितिले गर्नेछ।